

POLSKI OWCZAREK NIZINNY
ROTUKOHTAISEN JALOSTUKSEN TAVOITEOHJELMA
voimassa 1.1.2019-31.12.2023

Hyväksytty rotua harrastavan yhdistyksen hallituksessa 3.3.2018

Hyväksytty rotua harrastava yhdistyksen yleiskokouksessa 3.3.2018

Hyväksytty rotujärjestön yleiskokouksessa 23.4.2018

SKL:n jalostustieteellinen toimikunta hyväksynyt 27.8.2018

Sisältö

1. YHTEENVETO	3
2. RODUN TAUSTA	4
3. JÄRJESTÖORGANISAATIO JA SEN HISTORIA	5
4. RODUN NYKYTILANNE.....	7
4.1 Populaation rakenne ja jalostuspohja	7
4.2 Luonne ja käyttäytyminen sekä käyttööminaisuudet	13
4.2.1 Rotumääritelmän maininnat luonteesta ja käyttäytymisestä sekä rodun käyttötarkoituksesta.....	13
4.2.2 Luonne ja käyttäytyminen päivittäistilanteissa.....	13
4.2.3 Käyttö- ja koeominaisuudet	18
4.2.4 Kotikäyttäminen ja lisääntyminen	21
4.2.5 Yhteenveto rodun käyttäytymisen ja luonteen keskeisimmistä ongelmakohtista sekä niiden korjaamisesta	22
4.3 Terveys ja lisääntyminen	22
4.3.1. PEVISA-ohjelmaan sisällytetyt sairaudet ja viat.....	22
4.3.2 Muut rodulla todetut merkittävät sairaudet ja viat.....	23
4.3.3 Yleisimmät kuolinsyyt	31
4.3.4 Lisääntyminen	31
4.3.5 Sairauksille ja lisääntymisongelmille altistavat anatomiset piirteet	32
4.3.6 Yhteenveto rodun keskeisimmistä ongelmista terveydessä ja lisääntymisessä	32
4.4 Ulkomuoto.....	32
5. YHTEENVETO AIEMMAN JALOSTUKSEN TAVOITEOHJELMAN TOTEUTUMISESTA	34
6. JALOSTUKSEN TAVOITTEET JA TOTEUTUS	34
6.1. Jalostuksen tavoitteet	34
6.2. Suositukset jalostuskoirille ja yhdistelmille.....	34
6.3 Rotujärjestön toimenpiteet.....	38
6.4 Uhat ja mahdollisuudet sekä varautuminen ongelmiin	39
6.5 Toimintasuunnitelma ja tavoiteohjelman seuranta	40
7. LÄHTEET	40
8. LIITTEET	42

1. YHTEENVETO

Polski owczarek nizinny, PON, on energinen karvapallo, humoristinen älykkö, vauhdikas agilitykoira, temperamenttinen tokoilija, näyttävä näyttelykoira ja rento lenkkikaveri. Owczarek on yhteinen nimitys paimenkoirille ja sitä käytetään useissa maissa mm. Puolassa, Tškeissä ja Venäjällä. Sana nizinny tarkoittaa alankomaata, ja polski owczarek nizinny voidaankin siis kääntää: Puolan alankopaimenkoira.

Tämän päivän PONin kantaisät olivat maanviljelijöiden käyttämiä työkoiria, tavallisia keskikokoisia koiria, joita käytettiin paimentamiseen ja vartiointiin Puolan vanhalla maaseudulla. Nykyään, olipa ihmisen asettama käyttötarkoitus rodulle mikä tahansa, PONEja tulee arvioida pitäen mielessä niiden perinteiset työominaisuudet.

Polski owczarek nizinny esi-isät tulivat paimentolaisheimojen kanssa Puolan alankomaille jo 1200-luvulla. PONia on alun perin käytetty paimenkoirana. Nykyajan PONin kanssa voi harrastaa esimerkiksi tokoa, agilitya tai pelastuskoiralajeja. Rodulla on myös pk-oikeudet ja ensimmäinen hyväksytty tulos palveluskoirakokeista on vuodelta 2010.

Polski owczarek nizinny on eloisa koira, jonka tulisi olla hermorakenteeltaan rauhallinen ja tasapainoinen. Se on valpas, aktiivinen, älykäs ja tarkkaavainen. Sillä on erinomainen muisti ja hyvät oppimisominaisuudet ja rotumääritelmän mukaan koiraa onkin helppo kouluttaa. PON on hieman varautunut vieraiden ihmisten suhteen, mutta samalla se on kuitenkin myös ympäristöstään kiinnostunut ja utelias.

PON on keskikokoinen, tiivis, vahva ja jäntevä koira, jolla on pitkä runsas turkki ja vapaat maatavoittavat liikkeet. Se on koira, joka psyykkisesti ja fyysisesti on sopiva käyttökoiraksi. Pää on sopusuhtainen, keskikokoinen. Otsassa, poskissa ja leuassa on runsas karvapeite, mikä saa pään näyttämään suuremmalta kuin se todellisuudessa on. Karvat peittävät silmät rodulle ominaisella tavalla. Sydämenmuotoiset korvat liikkuvat paljon ja paljastavat selvästi koiran mielialat. PON kantaa päätään sekä seistessään että liikkuessaan lähes vaakasuorassa linjassa selkälinjan kanssa. Koira liikkuu rennosti ja sulavasti, pitkin askelin.

Häntä saattaa PONilla olla syntyessä minkä mittainen tahansa, töpö, lyhyt (puolipitkä) tai pitkä. Kaikki syntyjään lyhentyneet hännät ovat saman töpögeenin aiheuttamia. Iloinen PON, jolla on oikean mallinen lantio, kantaa useimmiten häntänsä kaartuneena selän päälle tai viistosti ylöspäin. Karvapeite on PONin tyypillisin tunnusmerkki ja pitkän, runsaan ja melko karheen karvan peittämä helpohoitoinen turkki antaa koirasta mieleenpainuvan ja kiinnostavan vaikutelman. Kaikki värit ja väriyhdistelmät hyväksytään. Yleisin väritys lienee kuitenkin valkoinen eri sävyisin tummin tai harmain merkein.

Polski owczarek nizinny rodunjalostuksen tavoitteena on terverakenteisen, hyväluonteisen ja mahdollisimman rodunomaisen PON-kannan ylläpitäminen ja kehittäminen. Tavoiteohjelman tarkoituksena on pyrkiä ennaltaehkäisemään sellaisten periytyvien vikojen tai sairauksien leviämistä rodun kantaan, jotka alentavat koiran elinkykyä tai aiheuttavat sen elämän laadun alenemisen. PEVISA-ohjelmaan eivät tässä mielessä sisälly rotumääritelmässä ja näyttely- ja koesäännöissä jo mainitut nollaavat viat, vaikka ne onkin todettu perinnöllisiksi (esim. urosten kivesviat, purentaviat jne.). Silti tiedon saaminen myös näistä on jalostuksen suunnittelulle erittäin tärkeää.

PON-kanta on syntynyt kapealta siitospohjalta kaikkialla maailmassa ja melkein kaikki PONit ovat sukua keskenään. Tämän vuoksi Suomessa toivotaan mahdollisimman alhaisen sukusiitoskertoimen käyttämistä koiranjalostuksessa. Pyrkimyksenä on käyttää eri yksilöitä mahdollisimman tasaisesti, niin, että mahdollisimman monet sukulinjat säilyisivät jalostuksessa.

Tällä hetkellä rotu on suhteellisen terve. Terveeksi luokiteltavaa A-B astetta on 54 % ja astetta C 24 % lonkka-kuvatuiista koirista. D-asteen lonkkavikaa esiintyy 21 %:lla tutkituista koirista. E-lonkat on todettu vain yhdellä yksilöllä. Jalostukseen hyväksytään lonkkatulokset A-C. Kilpirauhasen vajaatoimintaa on rodussa esiintynyt jonkin verran, ja sen vastustaminen onkin ollut yhdistyksen tavoiteohjelmassa jo vuodesta 1998 alkaen. PRA silmänsairaus havaittiin rodussa ensimmäisen kerran vuonna 2011. Geenitesti sairauden PRA rcd4 toteamiseksi saatiin käyttöön keväällä 2013.

Suomessa rodulla on oma yhdistys, Suomen PON kerho -Finska PON-klubben ry., jonka perustava kokous on pidetty 26.08.1990 Sipoossa. Alun 22 jäsenestä yhdistys on kasvanut pikkuhiljaa ja jäsenmääräksi on vakiintunut noin 100 jäsentä. Yhdistyksen jäsenmäärä kattaa arviolta n. 80 % rekisteröityjen polski owczarek nizinnyjen omistajista.

2. RODUN TAUSTA

Puolassa on kaksi paimenkoirarotua. Polski owczarek nizinny, PON, on pienempi ja tunnetumpi rodusta. Toinen rotu on polski owczarek podhalanski, ja näitä suuria ja voimakkaita koiria käytettiin puolustamaan karjaa villieläimiä ja kaksijalkaisia ryöväreitä vastaan, kun taas keskisuuria ja karvaisempia alkuaikojen PONEja käytettiin pitämään laumaa koossa, liikuttamaan sitä laitumilla ja ajamaan eksyneet eläimet takaisin laumaan.

Tämän päivän PONin kantaisät olivat siis maanviljelijöiden käyttämiä työkoiria, tavallisia keskikokoisia koiria, joita käytettiin paimentamiseen ja vartiointiin Puolan vanhalla maaseudulla. Nykyään, olipa niiden ihmisen asettama käyttötarkoitus mikä tahansa, PONEja tulee arvioida pitäen mielessä niiden perinteiset työominaisuudet.

Uskotaan, että PONin esi-isät, niin kuin monen muunkin runsaskarvaisten rotujen kanta-koirat, tulivat Puolan maaseudulle jo 1200-luvulla Keski-Aasiasta ja Tiibetistä, seuraten niitä paimentolaisheimoja, jotka sieltä muuttivat Eurooppaan. Luultavasti sen esi-isien joukossa on ollut sama tiibetiläinen koirarotu, jonka jälkeläinen on tiibetinterrieri, mutta sen mahdollisina esi-isinä mainitaan myös partacollien ja vanhaenglanninlammaskoiran esi-isä. Eri maissa nämä pitkäkarvaiset koirat ovat risteytyneet paikallisten koirien kanssa ja näin ovat syntyneet ne rodut, jotka olivat sopivimpia ihmisten tarpeisiin ja ilmastollisiin olosuhteisiin.

1500-luvulta lähtien eri teksteissä kerrotaan Puolassa olevista pitkäkarvaisista paimenkoirista, jotka olivat tyypiltään tasaisia ja joilla oli paljon käyttöarvoa. Tämän jälkeen "puolalainen alankomaiden paimenkoira" mainitaan useissa puolalaisissa ja ulkomaalaisissa lähteissä vuosien varrella, mutta vasta viime vuosisadan lopulla alettiin varsinaisesti kiinnostua rodun jalostuksesta ja kehittämisestä. Rodun perustaminen ja kehittyminen nivoutuu lampaiden kasvatukseen 1800-luvulla.

Vaikeat olosuhteet vanhalla Puolan maaseudulla vakiinnuttivat tyypin tälle keskikokoiselle koiralle, jolla oli paimennus- ja vartioimisominaisuuksia, ja joka erinomaisesti käytti hyödykseen koruttoman ruoan, jonka niiden köyhät omistajat jakoivat niiden kanssa. Tämä koira kehitti voimakkaan vastustuskyvyn ilmasto-olosuhteita vastaan (sade, kylmyys, lumi, tuuli) sekä hyvän vastustuskyvyn tauteja ja sairauksia vastaan. Se oli pidättyväinen vieraita kohtaan, havaintokykyinen ympäristöstään, ja esiintyi kaikissa näissä tehtävissään tavalla, joka miellytti sen omistajaa niin paljon, että hän oli halukas jakamaan vähäisen ruokansa koiran kanssa.

Yhä tänä päivänäkin voidaan huomata monia samoja piirteitä PONissa. Sitä pidetään edelleen vastustuskykyisenä sairauksia vastaan, se on vaatimaton, itsepäinen, työskentelee väsymättä koko päivän, se on valpas ja sietää hyvin erilaisia ilmasto-olosuhteita. Vanhojen puolalaisten kasvattajien kertoman mukaan se on hyvin älykäs ja sen välitön reaktio käskyihin ansaitsevat kunnioitusta sen omistajalta.

1700-luvulla PON mainitaan C. H. Klukin kirjoittamassa luontojulkaisussa (1779 ja 1789) kuvauksella: keskikokoinen hyvin runsaskarvainen ja lyhythäntäinen Puolan maaseudun paimenkoira. PONin esi-isä esiintyy myös Stanislaw Maslowskin vuonna 1882 luomassa maalauksesta pojasta ja koirasta.

1900-luvun alussa lampaiden pito Puolassa väheni ratkaisevasti ja tämän myötä väheni myös paimenkoirien pito. Kaksi puolalaista kreivitärtä, sisarukset Wanda ja Roza Zoltowska, sekä prinsessa Maria J. Czetwertynska, joka oli myös Crocholskan kreivitär, ryhtyivät keräämään parhaita PON-yksilöitä kenneleihin varsinaista jalostusta varten. He kiersivät Puolan luoteisosassa, paikallisten talonpoikien ja paimenten luona, joilla vielä oli jonkin verran PONEja. Aikaisemmin oli rodussa 3 eri kokovariaatiota, mutta jalostus keskittyi nyt vain keskikokoisiin yksilöihin.

Prinsessa Maria J. Czetwertynska, Crocholskan kreivitär, esitti kaksi ensimmäistä PONia kotieläinnäyttelyssä Varsovassa vuonna 1924. Sinne nämä koirat haettiin suoraan lammasharmilta. Tästä hetkestä aina Toiseen Maailmansotaan asti syntyi 19 PON-pentuetta kenneleihin z Planty (Prinsessa Maria J. Czetwertynska, Crocholskan kreivitär) ja Milanowa (Wanda & Roza Zoltowska). Vuodesta 1930 alkaen näitä koiria näyttelytettiin joka vuosi Varsovassa. Vuonna 1938 nousi ensimmäisen kerran esiin halu rekisteröidä koko maan eri PON-tyyppejä Puolan Kennelliitossa, mutta nämä suunnitelmat eivät sodan vuoksi olleet realistisia. Toisessa maailmansodassa ensimmäiset kennelit z Planty ja Milanowa tuhoutuivat, mutta eläinlääkäri-kirurgi tri Danuta Hryniewicz onnistui löytämään näiden tunnettujen kenneleiden koirien jälkeläisiä, ja hän jatkoi jo alkanutta jalostustyötä kennelnimellä Kordegarda, joka on vielä tänä päivänäkin hyvin tunnettu nimi PON-piireissä. Vuonna 2011 tri Hryniewiczin kotitalon edessä Puolassa paljastettiin muistolaatta hänen useita vuosikymmeniä kestäneelle työlleen rodun kehittämiseksi ja säilyttämiseksi.

Toisen Maailmansodan jälkeen PIES-lehdessä nro 1/1950, esiteltiin uudelleen idea polski owczarek nizinny -rodun vakiinnuttamisesta, ja se johti ensimmäisen rekisteröidyn PON kennelin, Babia Wies om. E. Kusinowicz, ja toisen, Kordegarda om. Dr. Danuta Hryniewicz syntyy. Ensimmäinen pentue kennel z Babiej Wsi 'hin syntyi 1948 ja seuraava Kordegaraan 1949. Tämä oli alku jonkinlaiselle hitaalle kehitykselle aina 1970-luvulle asti, jonka jälkeen näemmekin merkityksellisen kehityksen rodussa.

1950-luvulla FCI hyväksyi PONin uutena rotuna. Varsinaiset rotumääritelmät saatiin n. 10 vuotta myöhemmin. Ensimmäinen karkea standardi rodun kotimaan käyttöön valmistui 1956. Puolan Kennelliiton hallituksen johtoporras kokoontui Poznaniin toukokuun 9. päivänä vuonna 1959 hyväksymään standardin, jonka oli valmistellut Maria Dubrowinowa. Tämä standardi lähetettiin FCI:hin ja se hyväksyttiin 5.8.1963 ja rekisteröitiin numerolla 251 (L.Smyczynski 1989). Uusittu versio rotumääritelmästä on vuodelta 1998.

Puolasta PON on levinnyt 1960-luvulla ensin Itä-Saksaan ja myöhemmin Länsi-Saksaan, Hollantiin, Belgiaan ja Ranskaan. Näissä maissa on nykyään useita tuhansia rodun yksilöitä. Vuonna 1985 rotu tuotiin Englantiin ja kasvattaja Megan Butlerin ansiosta PONien määrä siellä lisääntyi tasaisesti. Pohjoismaista Tanska aloitti PONien kasvattamisen ensimmäisenä 1980-luvun alussa. Vuonna 1984 ensimmäiset PONit tuotiin Norjaan ja sieltä Ruotsiin. Myöhemmin Ruotsiin on tuotu PONEja myös Englannista, Puolasta, Suomesta ja monista muista maista. Ruotsissa on rekisteröity yhteensä 293 rodun edustajaa vuosina 2009-2018. Puolassa on nykyään joitain tuhansia rodun yksilöitä. Vuonna 2017 Puolassa rekisteröitiin n 360 PONia. Vaikka rotu on levinnyt laajalle, Eurooppaan, Amerikkaan ja Australiaan, on se edelleen melko harvinainen kaikkialla maailmassa.

Suomeen ensimmäiset PONit tuotiin vuonna 1986 Tanskasta, sisarukset Sankt-Cardis Donald-D ja Sankt-Cardis Dida-D. Vuosina 1987–89 tuotiin Suomeen 3 PONia, joista kaksi entisestä Tšekkoslovakiasta ja yksi Puolasta. Myöhemmin on koiria tuotu Suomeen Puolasta, Ruotsista, Norjasta, Belgiasta, Ranskasta ja Hollannista. Ensimmäinen PON-pentue Suomessa syntyi heinäkuussa vuonna 1989 ja seuraavat vuonna 1991 (4 pentuetta). Yhteensä vuoden 2016 kesään mennessä Suomeen oli rekisteröity noin 760 PONia. Vientejä Suomesta on ollut Puolaan, Australiaan, Ruotsiin, Eestiin, Belgiaan, Hollantiin, Saksaan, Islantiin, Yhdysvaltoihin ja Ranskaan. Suomen PON-kanta on hiljalleen noussut alun 7 yksilöstä nykyiseen n. 300-400 koiran kantaan.

3. JÄRJESTÖORGANISAATIO JA SEN HISTORIA

PERUSTAMISVUOSI JA REKISTERÖITYMINEN

Yhdistyksen perustava kokous pidettiin 26.08.1990 Sipoossa Linnanpellon kylässä. PON-koiria oli tuolloin Suomessa 17 kpl. Yhdistys sai nimekseen Suomen PON kerho -Finska PON-klubben ry. Yhdistys merkittiin yhdistysrekisteriin vuonna 1992. Yhdistyksessä toimii hallituksen lisäksi useita eri toimikuntia: jalostustoimikunta, kilpailutoimikunta, näyttelytoimikunta, tiedotustoimikunta ja nettitoimikunta sekä pentuvälitys ja tuotemyynti.

JÄSENYDET MUISSA YHDISTYKSISSÄ

Yhdistys on ollut Suomen Seurakoirayhdistys ry:n jäsenyhdistys vuodesta 1991 sekä Suomen Kennelliiton ja Uudenmaan kennelpiirin jäsen. Yhdistys on ollut Suomen Kennelliiton hyväksymä rotua harrastava yhdistys vuodesta 1995.

JÄSENMÄÄRÄ

Perustamisvaiheessa yhdistykseen liittyi 22 jäsentä. Jäsenmäärä vuoden 2017 lopussa oli 87 jäsentä. Yhdistyksellä on käytössä ns. pentujäsenyys, jossa kasvattaja maksaa yhdistyksen jäseniksi yhdeksi vuodeksi kaikki pentueensa uudet omistajat, jotka vielä eivät ole yhdistyksen jäseniä. Pentujäsenmaksu on normaalia jäsenmaksua pienempi, siihen ei kuulu äänioikeutta ko. vuonna, mutta muut yhdistyksen suomat edut kuuluvat kaikki myös pentujäsenyyteen.

JULKAISUTOIMINTA

Tärkein julkaisu on 4 kertaa vuodessa ilmestyvä jäsenlehti PON-info, joka lähetetään kaikille jäsenille sekä niille ulkomuototuomareille, jotka arvostelevat myös polski owczarek nizinyä. Myös yhdistyksen internet-sivusto osoitteessa www.pon.fi sekä erityisesti Facebookiin perustettu ”Polski Owczarek Nizinny Finland” –ryhmä on tärkeä virtuaalinen kokoontumis- ja tiedotuspaikka sekä harrastajien kesken maan sisällä, että myös erittäin näkyvä tiedotusväline ulkomaille. Kansainvälinen PON-väki on myös tiiviissä yhteydessä Facebookin kautta.

Vuoden tapahtumat on aiemmin kerätty vuosikirjaan, joka on toiminut perustietopakettina siitä, mitä kaikkea PON-rintamalla on vuoden aikana tapahtunut: rekisteröidyt koirat sukutauluineen, tutkimus-, näyttely-, agility- ja toko-tulokset, syntyneet pentueet, tuonnit, viennit, muotovaliot, rotumääritelmä jne. Nykyään nämä tiedot löytyvät Kennelliiton Jalostustietojärjestelmästä.

Lisäksi on painettu erillisiä infoesitteitä rodusta kiinnostuneille. Vuonna 2010 julkaistiin Maija Mäen tekemä Suomen PON-kerhon 20-vuotishistoriikki.

TAPAHTUMAT

Tärkein tapahtuma on kerhon jäsenille ja heidän koirilleen tarkoitettu vuosittainen club show -tyyppinen PON KATSELMUS. Tuomareihin on panostettu ja niinpä arvostelemassa on ollut mm. Puolalaisia rodun tuomareita sekä rodun hyvin tuntevia suomalaisia ja ulkomaalaisia tuomareita. Jokainen koira saa katselmuksessa laatuarvostelun, jonka jälkeen koirat sijoitetaan paremmuusjärjestykseen. Koska osa koirista on ensimmäistä kertaa näyttelyssä ja halutaan innostaa uusia koiranomistajia harrastuksen pariin, on asetettu toive, että hienoinen osaamattomuus annettaisiin anteeksi kehässä.

Kevätkokous järjestetään maaliskuussa ja vuosikokous elokuussa. Vuonna 2011 järjestettiin vuosikokouksen yhteydessä ensimmäistä kertaa kasvattajapäivät. Yhdistys on järjestänyt myös joukkosilmätarkastuksia jäsenten koirille sekä ottanut verikokeita kilpirauhastutkimuksia varten.

Suomen PON-kerho pyrkii järjestämään vuosittain PON-leirin, ulkoilupäiviä, agility- ja tokokoulutuspäiviä, yhteisiä koirakylpyläpäiviä, match showeja yms. Yhdistys on kustantanut joukkueet RotuRaceen, AgiRotuun, token SM-joukkuekilpailuun ja vastaaviin tapahtumiin.

Myös kerhon omat mestaruuskisat toko-koirille sekä agilitykoirille ja rally-toko -koirille järjestetään vuosittain. Näihin mestaruuskisoihin on myös vasta-alkajien mahdollista osallistua, sillä molemmissa kilpailuissa on mukana sekä aloittelevien että kilpailleitten luokat.

PENTUVÄLITYS

Pentuvälittäjät jakavat informaatiota rodusta sekä puhelimitse että sähköpostilla, lisäksi saatavilla on kirjallisia esitteitä rodusta. Pentuvälityksessä olevien pentueitten tiedot löytyvät myös kerhon kotisivuilta. Suomen PON-kerho -Finska PON-klubben välittää vain sellaisia PON-pentuja, joiden vanhemmat täyttävät yhdistyksen asettamat jalostussuosituksset tai ovat saaneet jalostustoimikunnan puoltolauseen jalostukseen käytölle. Yhdistys edellyttää, että kasvattaja huolehtii pentujen tunnistusmerkinnästä ennen luovutusta, antaa pentujen mukaan kirjalliset ruokinta- ja hoito-ohjeet sekä PON-oppaan ja seuraa pentujen kehitystä ja tarvittaessa neuvoo ja opastaa omistajia heidän ongelmissaan.

JALOSTUSTOIMIKUNTA JA SEN KOKOONPANO

Yhdistyksen jalostustoimikunnan muodostaa 4-7 henkilöä, jotka vuosikokous valitsee kolmeksi vuodeksi kerrallaan. Valittavien henkilöiden tulee olla sellaisia, jotka omaavat riittävän kokemuseräisen ja teoreettisen tiedon rodusta, ovat saaneet riittävän peruskoulutuksen perinnöllisyysasioissa ja omaavat diplomaattista asiantuntijataitoa ja objektiivisuutta.

Jalostustoimikunta on järjestänyt joukkotutkimuksia silmien ja kilpirauhastutkimusten osalta sekä kerää DNA-näytteitä erilaisiin tutkimustarkoituksiin. Jalostustoimikunnalla on myös reservirahasto, josta voidaan myöntää avustusta esimerkiksi epäselvien kuoleman- tai sairaustapausten lisätutkimuksiin ja ruumiinavauksiin. Jalostustoimikunta julkaisee ”jalostustoimikunta tiedottaa” – palstaa tarpeen mukaan kerhon kotisivuilla ja lehdessä.

YHTEISTYÖ MUIDEN MAIDEN KANSSA

Yhdistyksellä on alusta asti ollut vahvat yhteydet ja siteet ulkomaille, erityisesti rodun kotimaahan Puolaan sekä myös naapurimaahan Ruotsiin. Ulkomaisia koiria on käytetty jalostukseen ja tuonteja eri maista on ollut rodun kantaan nähden mukavasti viime vuosien aikana. Myös tiedonjako eri maiden välillä toimii hyvin ja näin ollen on saatu helposti tietoa mahdollisista uhkatekijöistä, rotumääritelmän tarkennuksista jne.

Internet on mahdollistanut helpon yhteydenpidon ja tiedonvaihdon ympäri maailmaa, ja useimmilla suomalaisilla kasvattajilla onkin laaja tuttavaverkosto toisiin PON-kasvattajiin ulkomailla.

4. RODUN NYKYTILANNE

4.1 Populaation rakenne ja jalostuspohtja

Vaikka rotu on levinnyt laajalle Eurooppaan, Amerikkaan ja Australiaan, on se edelleen melko harvinainen kaikkialla. Puolassa on nykyään muutamia tuhansia PONEja, mutta tarkkojen rekisteröintitietojen saaminen rodun kotimaasta on vaikeaa. Tanskaan ensimmäiset PONit tuotiin 1980-luvun alussa, Norjaan vuonna 1984 ja sieltä Ruotsiin. Suomeen ensimmäiset PONit tuotiin v. 1986 Tanskasta, sisarukset Sankt-Cardis Donald-D ja Sankt-Cardis Dida-D. Vuosina 1987–89 tuotiin Suomeen kolme PONia, kaksi entisestä Tšekkoslovakiasta, ja yksi Puolasta. Myöhemmin on koiria tuotu Suomeen Puolasta, Ruotsista, Norjasta, Belgiasta, Ranskasta ja Hollannista. Ensimmäinen PON-pentue Suomessa syntyi heinäkuussa 1989, seuraavat vuonna 1991 (4 pentuetta).

Taulukosta 1 näkyy, että vuosittaiset rekisteröintimäärät ovat sittemmin asettuneet 8-45 yksilön välille, ja tuontejä on ollut ainakin yksi vuosittain viimeisen 10 vuoden aikana. Yhteensä vuoden 2017 loppuun mennessä Suomeen oli rekisteröity noin 770 PON-koiraa. Vientejä Suomesta on ollut Puolaan, Australiaan, Ruotsiin, Eestiin, Islantiin, Belgiaan, Hollantiin, Yhdysvaltoihin ja Ranskaan.

Vuosiyhteenveto - populaatio	2017	2016	2015	2014	2013	2012	2011	2010	2009	2008	2007	2006	2005	2004	2003	2002
Rekisteröinnit	10	20	15	8	13	23	20	27	45	35	31	32	40	14	20	28
Pentueet	2	4	4	1	4	5	4	4	10	7	7	6	8	4	5	6
Tuonnit *	3	5	3	3	2	3	3	1	2	9	2	5	6	1	1	3
Kasvattajat	2	3	4	1	3	4	4	3	9	5	6	5	6	3	3	5
Isät	2	4	3	1	4	5	4	3	9	7	6	4	6	4	5	5
Emät	2	4	4	1	4	5	4	4	10	7	7	6	8	4	5	5

*) Kaikkia tuontikoiria ei ole rekisteröity Suomen Kennelliittoon, eivätkä ne näy tässä tilastossa

Taulukko 1: VUOSIYHTEENVETO populaatiosta viimeisten 15 vuoden ajalta (2002-2017). Kaikkia tuontikoiria ei rekisteröidä Suomen Kennelliittoon, joten niiden osalta ei ole mahdollista saada täsmällistä tilastoa. (lähde: Koiranet)

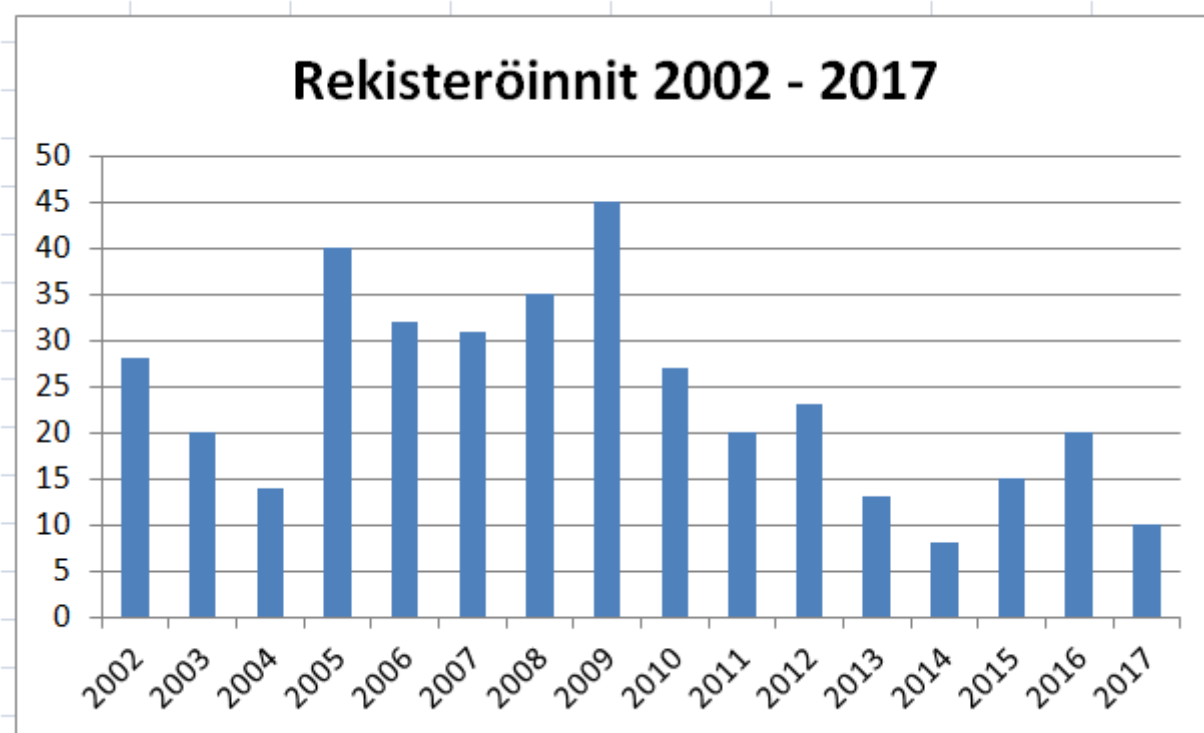
Vuositilasto - rekisteröinnit	2017	2016	2015	2014	2013	2012	2011	2010	2009	2008
Pennut (kotimaiset)	7	15	12	5	11	20	17	26	43	26
Tuonnit	3	5	3	3	2	3	3	1	2	9
Rekisteröinnit yht.	10	20	15	8	13	23	20	27	45	35
Pentueet	2	4	4	1	4	5	4	4	10	7
Pentuekoko	3,5	3,8	3,0	5,0	2,8	4,0	4,2	6,5	4,3	3,7
Kasvattajat	2	3	4	1	3	4	4	3	9	5
Jalostukseen käytetyt eri urokset										
- kaikki	2	4	3	1	4	5	4	3	9	7
- kotimaiset	2	1	3		3	3	3		5	3
- tuonnit		1			1	2	1	3	1	3
- ulkomaiset	0	2	0	1	0	0	0	0	3	1
- keskimääräinen jalostuskäytön ikä	9 v 3 kk	4 v	9 v 8 kk	3 v 11 kk	3 v 10 kk	3 v 2 kk	4 v 2 kk	2 v 11 kk	4 v 4 kk	6 v 5 kk
Jalostukseen käytetyt eri nartut										
- kaikki	2	4	4	1	4	5	4	4	10	7
- kotimaiset	1	3	4	1	1	4		2	6	5
- tuonnit	1	1			3	1	4	2	4	2
- keskimääräinen jalostuskäytön ikä	5 v 4 kk	4 v 6 kk	3 v 5 kk	3 v 10 kk	6 v 2 kk	3 v 4 kk	4 v 1 kk	4 v 3 kk	4 v	4 v 3 kk
Isoisät	4	8	7	2	8	9	7	7	13	14
Isoäidit	4	8	6	2	7	10	7	7	17	13
Sukusiitosprosentti	4,17%	2,97%	1,96%	5,27%	1,30%	1,63%	1,21%	1,80%	2,52%	3,39%

Taulukko 2: JALOSTUSTILASTOT, VUOSIYHTEENVETO rekisteröinneistä 10 vuoden ajalta. Tilastointiaika 2008–2017. Kaikkia tuontikoiria ei rekisteröidä Suomen Kennelliittoon, joten niiden osalta ei ole mahdollista saada täsmällistä tilastoa. (lähde: Koiranet)

Vuositilasto - jalostuspohja	2017	2016	2015	2014	2013	2012	2011	2010	2009	2008
Per vuosi										
- pentueet	2	4	4	1	4	5	4	4	10	7
- jalostukseen käytetyt eri urokset	2	4	3	1	4	5	4	3	9	7
- jalostukseen käytetyt eri nartut	2	4	4	1	4	5	4	4	10	7
- isät/emät	1,00	1,00	0,75	1,00	1,00	1,00	1,00	0,75	0,90	1,00
- tehollinen populaatio	3 (75%)	5 (62%)	5 (62%)	1 (50%)	5 (62%)	7 (70%)	5 (62%)	5 (62%)	13 (65%)	9 (64%)
- uroksista käytetty jalostukseen	0%	0%	0%	33%	0%	8%	0%	25%	18%	25%
- nartuista käytetty jalostukseen	0%	0%	22%	0%	40%	30%	27%	7%	13%	37%
Per sukupolvi (4 vuotta)										
- pentueet	11	13	14	14	17	23	25	28	30	28
- jalostukseen käytetyt eri urokset	9	12	11	11	12	18	18	18	19	18
- jalostukseen käytetyt eri nartut	9	12	14	12	14	21	22	24	24	20
- isät/emät	1,00	1,00	0,79	0,92	0,86	0,86	0,82	0,75	0,79	0,90
- tehollinen populaatio	12 (55%)	16 (62%)	17 (61%)	16 (57%)	18 (53%)	27 (59%)	27 (54%)	29 (52%)	29 (48%)	26 (46%)
- uroksista käytetty jalostukseen	9%	7%	9%	9%	11%	15%	20%	20%	19%	19%
- nartuista käytetty jalostukseen	7%	13%	27%	28%	22%	17%	21%	18%	22%	28%

Taulukko 3: JALOSTUSTILASTOT, VUOSIYHTEEVETO jalostuspohjasta 10 vuoden ajalta. Tilastointiaika 2008-2017. (lähde: Koiranet)

Taulukoissa 2 ja 3 esitetään yhteenveto jalostustilastoista viimeisten 10 vuoden ajalta. Taulukon 2 perusteella voidaan laskea, että PONin keskimääräinen pentuekoko on ollut 4 pentua per pentue. Pentuekoot rodussa vaihtelevat erittäin suuresti 1-8 pennun välillä. Pentueita on vuosittain ollut keskimäärin 4,5 vaihtelun ollessa vähimmillään 1 pentuetta vuodessa ja enimmillään 10 pentuetta vuodessa. Pentuja teettäneiden kasvattajien määrä on vaihdellut vuosittain yhdestä yhdeksään.



Kaavio 1: Suomessa rekisteröityjen polski owczarek nizinyjen vuotuiset määrät viimeisten 15 vuoden ajalta (lähde: Koiranet)

Kaaviossa 1 esitetään graafisesti PON-koirien vuosittaiset rekisteröintimäärät vuosina 2002-2017. Rodun vuosittaiset rekisteröintimäärät ovat pienentyneet.

Suomessa polski owczarek nizinyjä on kasvattanut kaikkiaan 17 kennelnimellistä kasvattajaa kuluneen 20 vuoden aikana (taulukko 4). Näistä viimeisen 5 vuoden aikana on ollut aktiivisia kasvattajia 5 ja viimeisen 2 vuoden aikana 4 kasvattajaa.

Kennel	Pentueet	Pennut	Ens. pentue	Viim. pentue
AFTHSBAN*	3	4	2006	2009
BORGÅKERS*	10	34	1992	2016
DRAQUE BIEN*	3	11	2008	2012
DUMBOSS*	3	14	2009	2015
FLINKBEIN*	44	187	1991	2016
FUNFUN*	5	15	1994	2000
HYV-ALIA	9	34	1991	2001
JAGODAS*	3	10	2001	2007
JIGALEY'S*	1	6	2011	2011
LUSTILY*	2	2	2000	2001
MARQUEE*	23	97	1995	2017
MIRAVEITIN	9	24	1993	1999
SUANKROOPIN*	5	28	2005	2009
SUKAN*	20	72	1992	2015
TUUS*	3	9	1998	2002
WAUHTIPYÖRÄN*	6	18	1993	2000
ZALOTNICAN*	5	23	2005	2012

* Kaikilla kennelin haltijoilla 2011 käyttöön tullut kasvattajasitoumus voimassa

Taulukko 4: Kasvattajat 20 viime vuoden aikana. (lähde: Koiranet)

Koska PON on maailmanlaajuisesti muodostunut kapealta siitospohjalta ja melkein kaikki PONit ovat sukua keskenään, toivotaan Suomessa mahdollisimman alhaisen sukusiitoskertoimen käyttämistä koiranjalostuksessa. Yhä useammat kasvattajat ovat toteuttaneet yhdistelmiä, joitten sukusiitosprosentti on 0 (laskettuna 4-5 sukupolvella). Pyrkimyksenä on käyttää eri yksilöitä mahdollisimman tasaisesti, niin että mahdollisimman monet sukulinjat säilyisivät jalostuksessa.

Sukusiitoksessa pentueen vanhempina käytettävät koirat ovat keskenään sukua. Sukusiitoksena pidetään serkusten tai sitä läheisempien sukulaisten yhdistämistä. Sukusiitos kasvattaa riskiä perinnöllisten sairauksien esilletuloon. Sukusiitosaste tai -prosentti on todennäköisyys sille, että satunnaisesti valittu geenipari sisältää geenistä kaksi samaa alleelia (versiota), jotka ovat molemmat peräisin samalta esivanhemmalta. Saman esivanhemman tietty alleeli on siis tullut koiralle sekä isän että emän kautta. Tällainen geenipari on homotsygoottinen ja identtinen. Ilman sukusiitosta suurin osa yksilöiden geenipareista on heterotsygoottisia, jolloin haitalliset, usein resessiiviset alleelit pysyvät vallitsevan, normaalin alleelin peittäminä.

Tilastointiaikana (2008-2017) on Suomessa käytetty jalostukseen yhteensä 33 eri urosta (taulukko 5.1.: 15 eniten jalostukseen käytettyä urosta) sekä 37 eri narttua (taulukko 5.2.: 15 eniten jalostukseen käytettyä narttua). Eniten käytettyjen urosten ja narttujen kesken ei ole merkittäviä sukulaissuhteita.

			Tilastointiaikana				Toisessa polvessa		Yhteensä	
Uros	Uroksen synt.vuosi	Pentueita	Pentuja	%-osuus	kumulat.%	Pentueita	Pentuja	Pentueita	Pentuja	
1	TALIZMAN FLINKBEIN KONTEKST	2007	2	16	8,79%	9%	4	20	2	16
2	MARQUEE LET IT RIDE	2006	2	13	7,14%	16%	2	6	2	13
3	ABSOLWENT RIVENDALL	1999	2	10	5,49%	21%	5	15	2	10
4	MARQUEE JIGALORUM	2005	2	9	4,95%	26%	1	5	3	16
5	KAJKO DOBRANA PARA	2008	3	9	4,95%	31%	2	3	3	9
6	TETTE-TIM AMA CANEM	2007	2	9	4,95%	36%	1	5	2	9
7	CEDR MOSCIC	2005	2	9	4,95%	41%	1	3	2	9
8	ZODIAK GAZDA Z BANCIARNI	2007	1	7	3,85%	45%	0	0	1	7
9	FLINKBEIN MAJTEK	1997	1	6	3,30%	48%	0	0	2	11
10	JAGODAS HEROICZNY TOBI	2007	1	6	3,30%	52%	0	0	1	6
11	DRAQUE BIEN BALBOA DE BONE	2010	1	6	3,30%	55%	2	4	1	6
12	BORGÄKERS OLEN PIKKU-DEE	2004	1	6	3,30%	58%	2	10	1	6
13	MARQUEE POOH-BAH	2009	2	6	3,30%	62%	0	0	2	6
14	FLINKBEIN WOLEC	2003	2	5	2,75%	64%	1	2	4	14
15	VIVAT FLINKBEIN RIVENDALL	2005	1	5	2,75%	67%	0	0	2	9

Taulukko 5.1. JALOSTUSTILASTOT, 15 eniten jalostukseen käytettyä urosta 2008-2017. (lähde: Koiranet)

			Tilastointiaikana				Toisessa polvessa		Yhteensä	
Narttu	Nartun synt.vuosi	Pentueita	Pentuja	%-osuus	Pentueita	Pentuja	Pentueita	Pentuja		
1	EMISJA Z GWIAZDA SIRIUS	2005	3	14	7,69%	4	17	3	14	
2	SUANKROOPIN DAMA DOLA	2005	2	12	6,59%	0	0	2	12	
3	MARQUEE SNAP-HAPPY	2011	2	9	4,95%	0	0	2	9	
4	FLINKBEIN KOCIMIĘTKA	2010	2	9	4,95%	1	5	2	9	
5	WICHURA DRAQUE AMARA	2006	2	9	4,95%	2	11	2	9	
6	STOKROTKA HAJKO-NERITA	2006	1	8	4,40%	2	9	1	8	
7	RIPOSTA DLA FLINKBEIN KONTEKST	2006	2	8	4,40%	1	1	2	8	
8	MARQUEE ITSY-PITSY	2005	1	7	3,85%	1	5	2	14	
9	ZALOTNICAN APRIL ART	2005	1	7	3,85%	0	0	1	7	
10	MARQUEE FIDDLE-FADDLE	2001	1	6	3,30%	2	13	2	11	
11	FLINKBEIN SWIETNY	2001	1	6	3,30%	2	9	2	8	
12	ZALOTNICAN CINDERELLA	2008	1	6	3,30%	0	0	1	6	
13	KOLKA DOBRANA PARA	2008	1	6	3,30%	0	0	1	6	
14	NOCKA Z ARMII ZBAWIENIA	2005	1	6	3,30%	2	6	1	6	
15	FLINKBEIN ISTOTA SUKCESU	2009	1	6	3,30%	2	4	1	6	

Taulukko 5.2. JALOSTUSTILASTOT, 15 eniten jalostukseen käytettyä narttua 2008-2017 (lähde: Koiranet)

Koko PON-rotu on kehitetty kymmenkunnasta yksilöstä, eli kaikkien tämän päivän yksilöitten sukutaulut päättyvät noin parissakymmenessä polvessa näihin koiriin. Näin ollen kaikki koirat ovat sukua keskenään ja jokaisen eri yksilön jalostuskäyttö olisi suotavaa mahdollisimman suuren geneettisen variaation säilyttämiseksi.

	Uros	Tilastointiaikana		2. polvessa
		Pentueita	Pentuja	Pentuja
1	TALIZMAN FLINKBEIN KONTEKST	2	16	20
2	MARQUEE LET IT RIDE	2	13	6
3	ABSOLWENT RIVENDALL	2	10	15
4	MARQUEE JIGALORUM	2	9	5
5	KAJKO DOBRANA PARA	3	9	3
6	TETTE-TIM AMA CANEM	2	9	5
7	CEDR MOSCIC	2	9	3
8	DRAQUE BIEN BALBOA DE BONE	1	6	4
9	BORGÅKERS OLEN PIKKU-DEE	1	6	10
10	FLINKBEIN WOLEC	2	5	2
11	BRATSIOSTRA PON FURMAN	1	5	5
12	FRANEK CHLUBA Z POLSKI	1	5	5
13	DUMBOSS ASTAR	1	4	4
14	MARQUEE FLAMDOODLE	2	4	9
15	SUKAN NEUVOKASNESTORI	1	4	6
16	FLINKBEIN INSPIRATOR	1	3	1
17	AMBERGINI'S BABY-DYNAMITE	1	2	22
18	JAGODAS DZIELNY ZAZ	1	2	6
	Narttu	Pentueita	Pentuja	Pentuja
1	EMISJA Z GWIAZDA SIRIUS	3	14	17
2	FLINKBEIN KOCIMIĘTKA	2	9	5
3	WICHURA DRAQUE AMARA	2	9	11
4	STOKROTKA HAJKO-NERITA	1	8	9
5	RIPOSTA DLA FLINKBEIN KONTEKST	2	8	1
6	MARQUEE ITSY-PITSY	1	7	5
7	MARQUEE FIDDLE-FADDLE	1	6	13
8	FLINKBEIN SWIETNY	1	6	9
9	NOCKA Z ARMII ZBAWIENIA	1	6	6
10	FLINKBEIN ISTOTA SUKCESU	1	6	4
11	LOVELYCKANS LADY ALATARIEL OFLORIEN	1	5	4
12	ARTA KARINA DE KAILLHANES	1	4	6
13	BORGÅKERS VEEA'S ADORABLE LADY	1	4	4
14	SUKAN PAAHTO-PAPU	1	4	5
15	FLINKBEIN ZRENICA	1	3	2
16	BRIGHTWHITE'S HAPPY SO HAPPY	1	3	9
17	MARQUEE JIGAMAREE	1	3	1
18	RADOSNA GORALKA Z BANCJARNI	1	2	21

TAULUKKO 6: Koirat, joilla on viimeisen kymmenen vuoden (2008-2017) aikana jäänyt jälkeläisiä toisessa polvessa (lähde: Koiranet)

Suomessa polski owczarek nizinnyn jalostuspohjaa on yritetty laajentaa useilla tuonneilla muista Euroopan maista. Siitosmateriaalia rajaavat jonkin verran kerhon asettamat säädökset terveyttä koskien (TgA ja lonkkakuvaustulos), mutta nämä eivät kuitenkaan aseta ehdotonta rajoitetta. PRA-löydökset ovat tuoneet jalostukseen lisää haastetta. Kennelliiton asettama kielto yhdistää kaksi töpöhäntäistä koiraa keskenään rajaa myös suuren määrän mahdollisia yhdistelmiä pois käytöstä.

PON-kannan pieni koko ja lähisukulaisuus maailmanlaajuisesti asettaa suuren haasteen mahdollisimman suuren geneettisen variaation säilyttämiselle. Keski-Euroopan maissa on PON-rodussa ns. matadorijalostus melko yleistä, ja muutama suosittu uros saattaa astua suuren osan jalostukseen käytettävistä nartuista muutaman vuoden aikana. Matadoriurokset saattavat myös olla hyvin läheistä sukua keskenään, joskus jopa veljeksiä. Näin syntyy suuri sukupolvi isiensä puolelta erittäin lähisukuisia koiria. Uuden jalostusmateriaalin tuominen Suomeen vaikeutuu, kun tarjolla on hyvin samansukuisia pentuja. Suomessa matadorijalostus ei ole yleistä PON-rodussa ja jalostustoimikunta seuraa koirien jälkeläismääriä sekä antaa jalostussuosituksia.

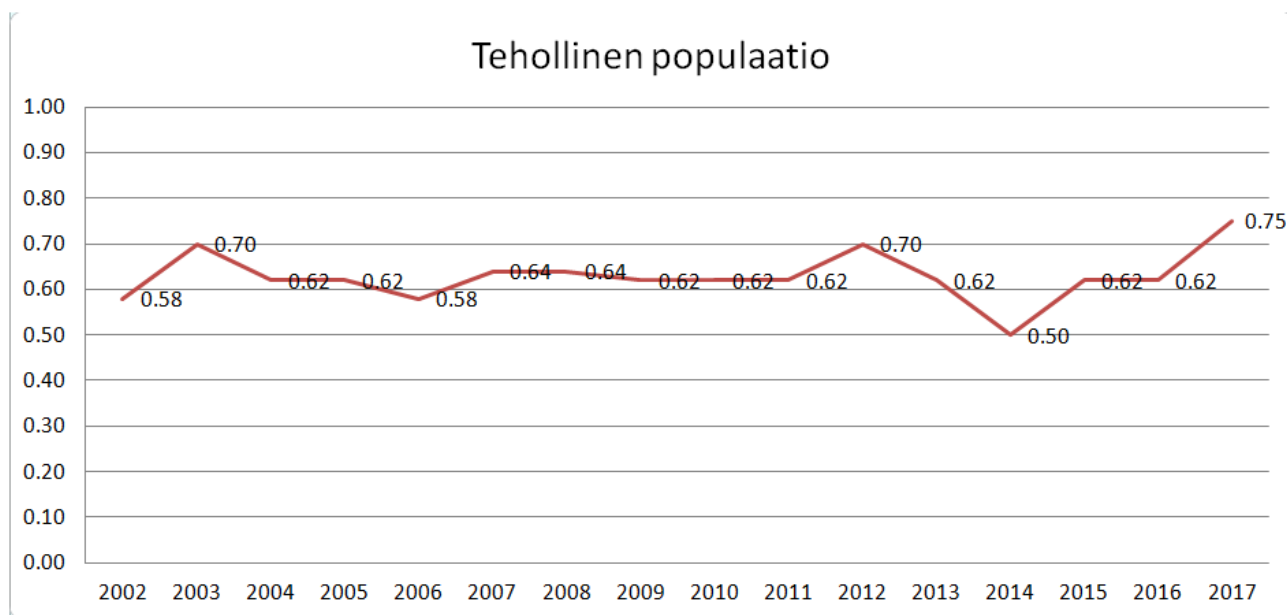
Suomessa pelkästään sukutaulun perusteella yhdistelmiä suunnitella on vielä mahdollista löytää yhdistelmiä, joissa sukusiitosprosentti jäisi riittävän alhaiseksi ja koirakohtaiset pentumääräsuositukset eivät ylittyisi. Kun huomioidaan myös koirien hännänpituudet, lonkkatulokset, TgA-tulokset ja oletetut PRA-kantajat sukutauluissa, valinnanvaraa ei ole enää juurikaan, ja edellä mainittujen lisäksi huomiota pitää myös kiinnittää koirien luonteisiin ja rakenteisiin. Tällöin joidenkin asioiden kohdalla on tehtävä kompromisseja.

Kuten taulukosta 7 voidaan huomata, on jalostukseen pyritty käyttämään mahdollisimman monia eri uroksia ja keskitytty etsimään enemmän uusia yhdistelmiä, harvinaisempia linjoja ja vähemmän käytettyjä jalostuskoiria. Tämä on osaltaan myös auttanut ylläpitämään siitospohjaa. Viimeisen viiden vuoden aikana jälkeläisiä on syntynyt 14 eri urokselle. Samoja yhdistelmiä ei juurikaan uusita PON-rodussa Suomessa.

Tuonteja tehdään säännöllisesti mutta sukutaulultaan sopivien yksilöiden löytäminen ei ole helppoa. Lisäksi muut tekijät vaikuttavat siihen, onko koira soveltuva jalostuskäyttöön aikuisena (lonkat, purenta, muu terveydentila sekä luonne).

	2017	2016	2015	2014	2013
Pennut (kotimaiset)	7	15	12	5	11
Tuonnit	3	5	3	3	2
Rekisteröinnit yht.	10	20	15	8	13
Pentueet	2	4	4	1	4
Pentuekoko	3,5	3,8	3,0	5,0	2,8
Kasvattajat	2	3	4	1	3
Jalostukseen käytetyt eri urokset					
- kaikki	2	4	3	1	4
- kotimaiset	2	1	3		3
- tuonnit		1			1
- ulkomaiset	0	2	0	1	0
- keskimääräinen jalostuskäytön ikä	9 v 3 kk	4 v	9 v 8 kk	3 v 11 kk	3 v 10 kk
Jalostukseen käytetyt eri nartut					
- kaikki	2	4	4	1	4
- kotimaiset	1	3	4	1	1
- tuonnit	1	1			3
- keskimääräinen jalostuskäytön ikä	5 v 4 kk	4 v 6 kk	3 v 5 kk	3 v 10 kk	6 v 2 kk
Isoisät	4	8	7	2	8
Isoäidit	4	8	6	2	7

Taulukko 7: Rekisteröinnit, syntyneet pentueet, tuonnit ja siitokseen käytettyjen urosten ja narttujen määrät viimeisimmän viisivuotiskauden ajalta (2013 -2017). (lähde: Koiranet)



Kaavio 2: Tehollinen populaatiokoko Suomessa viimeisimmän 15 vuoden jakson ajalta. Kaaviota tarkasteltaessa on syytä huomioida, että tehollisen populaation laskentakaava antaa merkittävän yliarvion todelliseen nähden. (lähde: Koiranet)

Tehollinen populaatiokoko kuvaa jalostuspohjan laajuutta. Se on niiden yksilöiden lukumäärä, jotka siirtävät geenien alleeleja seuraavaan sukupolveen. Tehollisen populaatiokoon voi laskea kaavalla: $N_e = 4N_m * N_f / (N_m + N_f)$, jossa N_m on siitokseen käytettyjen urosten ja N_f siitokseen käytettyjen narttujen lukumäärä populaatiossa. Tehollinen koko on yleensä aina pienempi kuin populaation kaikkien eläinten lukumäärä, ja se sukupuoli, jota on vähemmän, vaikuttaa ratkaisevasti N_e :n arvoon. Mitä pienempi tehollinen populaatio on, sitä nopeammin populaation keskimääräinen sukulaisuus ja sukusiitosaste kasvaa ja geenien erilaisia versioita häviää. On syytä huomioida, että tehollisen populaation laskentakaava antaa merkittävän yliarvion todelliseen nähden.

Kirjallisuudessa esitetään, että populaatio on haavoittuvaisessa tilassa tehollisen koon ollessa alle 50. Kuitenkin lukumäärältään pienessä rodussa, kuten polski owczarek niziny Suomessa, tehollisen populaation ihannekokoon on vaikea päästä. Koska jalostuspohjaa voi laajentaa tehokkaasti ainoastaan käyttämällä useita erilinjaisia koiria jalostukseen, on Suomessakin alettu kiinnittää enemmän huomiota jalostuskoirien valinnan perusteisiin. Kuitenkaan ihanteeseen rotu tuskin pääsee vielä pitkään aikaan, sillä rodun kannan koko on melko stabiili eikä näkyvästi ole suurta kasvua.

4.2 Luonne ja käyttäytyminen sekä käyttöominaisuudet

4.2.1 Rotumääritelmän maininnat luonteesta ja käyttäytymisestä sekä rodun käyttötarkoituksesta

Rotumääritelmän mukaan PON on vilkas mutta maltillinen, valpas, ketterä, älykäs, tarkkaavainen ja hyvämuistinen. Kestää hyvin huonoja ilmasto-olosuhteita.

4.2.2 Luonne ja käyttäytyminen päivittäistilanteissa

Rotumääritelmän ja ”Kommentointi FCI Standardiin 251” mukaan PON on alunperin lammaspaimenena toiminut koirarotu. Paimennustyön ohella sen tehtäviin on kuulunut tilan vahtikoirana toimiminen. Lampaitten pidon vähentyessä, muuttui polski owczarek niziny rooli monien vuosi–kymmenten ajaksi, yhä useammin vahtikoiraksi.

Polski owczarek nizinyä pidetään kotimaassaan Puolassa perinteisesti erittäin älykkäänä koirarotuna. Sen toisena erityislaatuena ominaisuutena puolalaiset mainitsevat hyvän muistin. PON muistaa ihmiset ja oppimansa asiat pitkänkin ajan takaa, niin hyvässä kuin pahassa - opittuja huonoja tapoja voi siis olla vaikea karsia pois. PON oppii uusia asioita melko nopeasti ja keksii omia ratkaisuja tilanteisiin myös oma-aloitteisesti, esimerkiksi aukomaan erilaisia ovia.

Rodun harrastajat eri puolilla maailmaa pitävät PONia myös itsepäisenä koirana. Jos tämä itsepäisyys valjastetaan oikein ja koiralle annetaan tehtävä johon se on motivoitunut, itsepäisyys muuttuukin hyvin arvostettavaksi ominaisuudeksi: sisuksi, sitkeydeksi ja peräänantamattomuudeksi.

Luonnetestit

Luonnetestissä on käynyt kolmisenkymmentä PON-koiraa. Ensimmäinen PON kävi luonnetestissä Suomessa vuonna 1994. Tämän jälkeen PONEja on testattu lisää, vuoden 2017 loppuun mennessä luonnetestattuja yksilöitä oli 48 kpl. Luonnetestissä on etenkin viime vuosina käynyt yhä useampi PON.

Luonnetesti on alun perin kehitetty selvittämään koiran koulutettavuutta ja soveltuvuutta työkoiraksi ja pääosa testatuista koirista edusti perinteisiä palveluskoirarotuja. Luonnetestissä arvioidaan 8 eri luonteen osa-alueetta tai luonteenpiirrettä sekä laukauspelottomuus. Kukin testattava osa-alue arvioidaan asteikolla +3 ... -3. Kullakin osa-alueella on tietty kerroin, jolla saatu arvosana kerrotaan ja saadaan koiran pisteet kyseisestä osa-alueesta. Hermorakenteella on suurin kerroin (35) ja se arvostellaan koko testissä nähdyn koiran käyttäytymisen perusteella. Nykypäivänä luonnetestissä käy kaikenrotuisia koiria. Koska eri rodut omaavat erilaisia luonteenpiirteitä, on niiden ihannetulos luonnetestissä myös erilainen.

Testattujen PONien tulokset antanevat jonkin verran tietoa siitä, millainen hermorakenne ja luonne koirilla on. Vuoden 2017 loppuun mennessä PONEja oli luonnetestissä käynyt 48 kpl ja näistä 36 oli saavuttanut yli 75 pisteen

tuloksen ja 12 saavuttanut alle 75 pisteen tuloksen. Alle 75 pistettä saaneet koirat saavat halutessaan yhden uusintamahdollisuuden. Tämän testituloksen yleisin syy on ollut loppupistemäärän jääminen alle +75 pisteen. Yleisesti hylätyillä koirilla on ollut pieni toimintakyky; neljä koiraa on saanut negatiivisen arvosanan hermorakenteesta. Virallisesti PON ei kuitenkaan saa hyväksytyä tai hylättyä tulosta testistä, koska se ei ole rodussa vaatimuksena valionarvoon.

Testattujen määrä on ollut niin pieni, ettei luonnetestien perusteella voida asettaa vielä jalostuksellisia tavoitteita. Toki kasvattajat huomioivat luonnetestien tulokset ja mikäli esim luoksepäästävyydessä tai hermorakenteessa on todettu ongelmia, ei tällaisia yksilöitä käytetä jalostukseen. Luonnetestaus perustuu vapaaehtoisuuteen.

Toimintakyky. Vuoden 2017 loppuun mennessä testatuista 48 PONista 45 kpl oli saanut arvosanan +1 kohtuullinen tai -1 pieni; vain yhdellä toimintakyky oli ollut hyvä (+2) ja kahdella riittämätön (-2). Testattujen PONien toimintakyky on siis ollut kohtuullinen tai pieni.

Toimintakyky	3	2	1	-1	-2	-3
Kpl	0	1	24	21	2	0
%	0 %	2 %	50 %	44 %	4 %	0 %

Terävyys. Valtaosa testatuista PONEista on saanut terävyydestä arvosanan +1, pieni ilman jäljelle jäävää hyökkäyshalua. Toiseksi eniten on tullut arvosanaa +3, kohtuullinen ilman jäljelle jäävää hyökkäyshalua. Kaksi koiraa ei ole osannut sopeuttaa käytöstään uhan loppumiseen (-2 kohtuullinen jäljelle jäävin hyökkäyshaluin).

Terävyys	3	2	1	-1	-2	-3
Kpl	13	0	33	0	2	0
%	27 %	0 %	69 %	0 %	4 %	0 %

Puolustushalu. Valtaosa testatuista PONEista on saanut puolustushalusta arvosanan +1, pieni. 9 yksilöä on saanut arvosanan +3, kohtuullinen, hillitty ja vain yksi saanut arvosanan +2, suuri, hillitty. 9 yksilöä on saanut negatiivisen arvosanan -1, haluton.

Puolustushalu	3	2	1	-1	-2	-3
Kpl	9	1	28	10	0	0
%	19 %	2 %	58 %	21 %	0 %	0 %

Taisteluhalu. Muutamaa poikkeusta lukuun ottamatta kaikkien testattujen PONien taisteluhalu on ollut joko pieni (-1) tai kohtuullinen (+2). Suurta taistelutahtoa (+3) on osoittanut neljä yksilöä, ja kolme koiraa on saanut arvosanan riittämätön (-2).

Taisteluhalu	3	2	1	-1	-2	-3
Kpl	4	23	0	18	3	0
%	8 %	48 %	0 %	38 %	6 %	0 %

Hermorakenne. Valtaosa testatuista PONEista on saanut hermorakenteesta arvosanan +1, hieman rauhaton. Viisi yksilöä on saanut arvosanan +2, tasapainoinen ja kolme yksilöä on saanut negatiivisen arvosanan -1, vähän hermostunut.

Hermorakenne	3	2	1	-1	-2	-3
Kpl	0	6	39	3	0	0
%	0 %	13 %	81 %	6 %	0 %	0 %

Temperamentti. Valtaosa PONEista on saanut arvosanan +2, kohtuullisen vilkas, ja seitsemän yksilöä on saanut arvosanan +3, vilkas. Kuusi yksilöä on todettu erittäin vilkkaiksi (+1) ja yksi häiritsevän vilkkaaksi (-1) ja yksi välinpitämättömäksi (-1).

Temperamentti	3	2	1	-1	-2	-3
Kpl	9	30	7	2	0	0
%	19 %	63 %	15 %	4 %	0 %	0 %

Kovuus. PONit on saaneet luonnetestissä kovuudesta yleisimmin arvosanan +1, hieman pehmeä. Kuusi koiraa on todettu kohtuullisen kovaksi (+3), ja noin neljännes testatuista on todettu pehmeiksi (-2). Harrastusnäkökulmasta luoteiden soisi olevan joko hieman pehmeitä (+1) tai kohtuullisen kovia (+3).

Kovuus	3	2	1	-1	-2	-3
Kpl	6	0	30	0	12	0
%	13 %	0 %	63 %	0 %	25 %	0 %

Luoksepäästävyys. Kaikki testatut PONit ovat saaneet luoksepäästävydestä positiivisen arvosanan, eli olleet luoksepäästäviä. Valtaosa yksilöistä ollut joko hieman tai aavistuksen pidättyväisiä (+2 a, +2 b), ja 19 koiraa on todettu hyväntahtoisiksi, luokse päästäviksi ja avoimiksi (+3).

Luoksepäästävyys	3	2	1	-1	-2	-3
Kpl	19	29	0	0	0	0
%	40 %	60 %	0 %	0 %	0 %	0 %

Laukauspelottomuus. Testatuista PONEista viisi eli n. 10 % on saanut negatiivisen arvosanan laukauksista, ja ne on arvioitu laukaussalttiiksi eikä laukauseroiksi.

Laukauspelottomuus	positiivinen	negatiivinen	kokematon	ei merkintää
Kpl	40	5	2	1
%	83 %	10 %	4 %	2 %

Loppupisteet. Matalin pistemäärä on -14 p. ja korkein +233p.

Toimintakyky	-1 pieni tai +1 kohtuullinen
Terävyys	+1 pieni ilman jäljellejäävää hyökkäyshalua
Puolustushalu	+1 pieni
Taisteluhalu	-1 pieni. +2 kohtuullinen
Hermorakenne	+1 hieman rauhaton
Temperamentti	+2 kohtuullisen vilkas
Kovuus	+1 hieman pehmeä
Luoksepäästävyys	+2 luoksepäästävä, aavistuksen tai hieman pidättyväinen
Laukauspelottomuus	+++ varma

Taulukko 11: Pistehajonta ja keskimääräinen tulos rodulle luonnetesteissä (48 testatun yksilön perusteella, Lähde: Koiranet/Suomen PON-kerho ry:n jalostustoimikunta)

Toimintakyky	+1 (myös -1 ja +2)
Terävyys	+1 ja +3 (myös +2)
Puolustushalu	+1 ja +3
Taisteluhalu	+2 (myös +3)
Hermorakenne	+1 (myös +2 ja +3)
Temperamentti	+2 (myös +1 ja +3)
Kovuus	+1 (myös +3)
Luoksepäästävyys	+2 ja +3
Laukauspelottomuus	varma ja kokematon

Taulukko 12: Ihannetulos ja sallitut poikkeamat (Suomen PON-Kerhon Jalostustoimikunta)

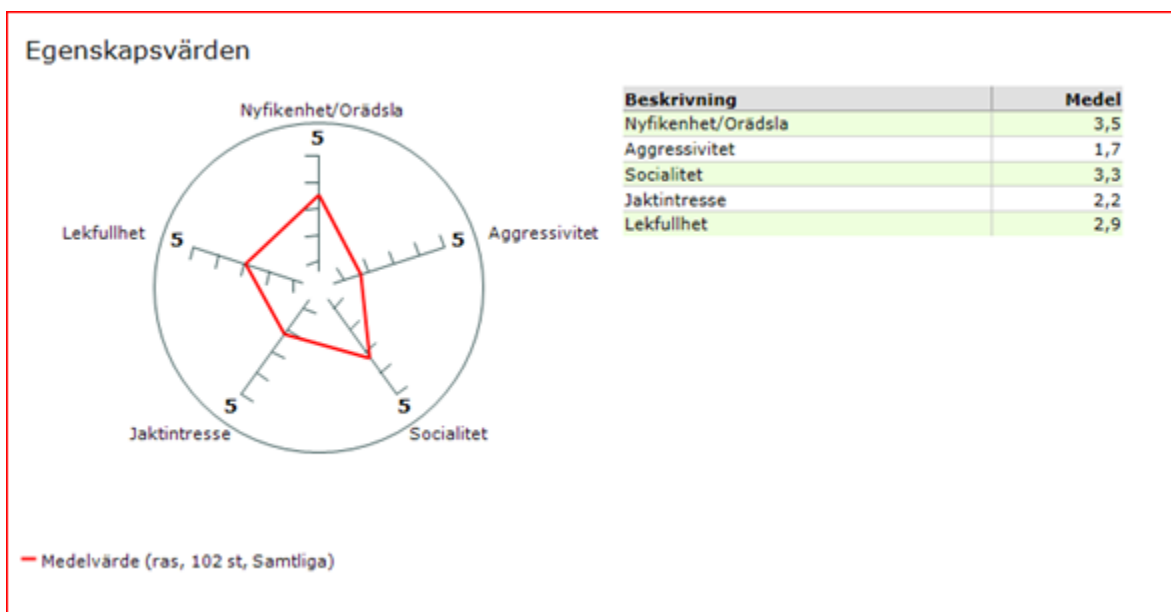
Kun verrataan keskimääräisiä tuloksia Suomen PON-Kerhon Jalostustoimikunnan asettamiseen ihannetuloksiin, voidaan todeta että keskimääräisesti tulokset vastaavat juurikin asetettuja arvoja. Testatuilla koirilla on ollut pieni tai kohtuullinen **toimintakyky** (-1 tai +1, vastaa ihannetulosta). **Terävyyden** osalta tuloksista voitaneen päätellä, että testatut PONit eivät ole olleet erityisen aggressiivisia uhkaavastikaan käyttäytyviä ihmisiä kohtaan, ja pääosin lopettaneet oman vasteensa uhan poistuttua (+1 vastaa ihannetulosta). Ainakaan testitilanteessa PONEilla ei ole ollut erityisen paljon **puolustushalua**, (+1, vastaa ihannetulosta). **Taisteluhalun** osalta keskimääräiset tulokset ovat olleet -1 pieni tai +2 kohtuullinen, ihannetuloksen ollessa tässä +2 (myös +3). Sekä puolustushalun että taisteluhalun ilmenemiseen tosin voi vaikuttaa pidättyväisyys vieraita ihmisiä kohtaan – PON saattaa leikkiä kotona innokkaammin kuin testitilanteessa. **Hermorakenteen** osalta testatut koirat ovat olleet kohtuullisen vilkkaita (+1, vastaa ihannetulosta), eivätkä siis hötkyile turhaan ympäristössä tapahtuvia asioita. **Kovuuden** osalta testatut koirat ovat olleet myös hieman pehmeitä (+1 hieman pehmeä, vastaa ihannetulosta), ja siksi hyvin koulutettavissa esimerkiksi eri lajeihin. Koirat suhtautuvat vieraisiin ihmisiin **luoksepäästävästi** mutta aavistuksen pidättyväisesti, kuitenkin pitämättä vieraita ihmisiä uhkaavana; ja tilanteessa jossa koira ei pääse pakoan, on puolustushalu vähäinen (+2, vastaa ihannetulosta). Isäntääkin koirat puolustavat luonnetestitilanteessa lähinnä nimellisesti. Keskimääräisesti koirat ovat **laukausvarmoja**, ja keskimääräinen loppupistemäärä testissä on +89 p. tai +119 p. riippuen toimintakyvyn arvosanasta.

Luonne rodun kotimaassa

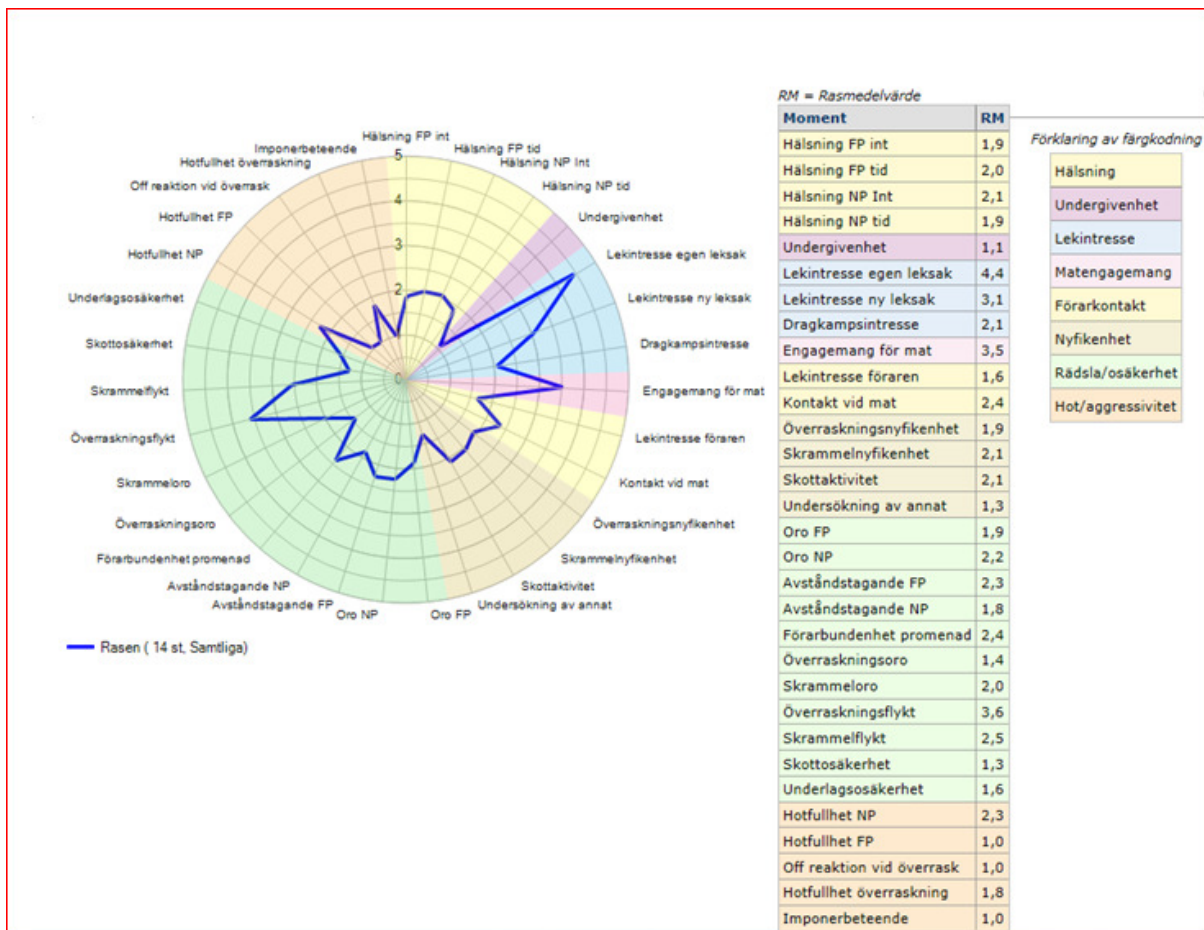
Rodun kotimaan Puolan koirien luonteista ei ole testeihin pohjautuvaa tietoa tai muuta vastaavaa tilastotietoa. Tänä päivänä Puolassakin on alettu harrastaa yhä enemmän koirien kanssa muitakin kuin näyttelyitä, pääsääntöisesti agilityä.

Luonne muissa maissa

Ainoa maa, jossa on Suomen lisäksi testattu PON-koirien luonteita säännöllisin menetelmin on Ruotsi, jossa tehdään MH-luonnekuvauksia. Ruotsissa vuosina 2000-2016 syntyneistä PON-koirista (636 kpl) on 102 kpl käynyt MH-testissä (Kaavio 3) ja 14 on suorittanut BPH-testin (Beteende-och Personlighetsbeskrivning Hund, Kaavio 4, lähde: Svenska Kennelklubben). BPH-testi on yleistymässä, ja MH-luonnekuvauksia tehdään nykyisin enimmäkseen käyttökoirille.



Kaavio 3: Ruotsissa vuosina 2000-2016 syntyneiden ja MH-testin suorittaneiden PON-koirien saama keskiarvotulos (Lähde: Svenska Kennelklubben)



Kaavio 4: BPH-testin (Beteende-och Personlighetsbeskrivning Hund) suorittaneiden 14:n PON-koiran keskiarvotulos (Lähde: Svenska Kennelklubben)

4.2.3 Käyttö- ja koeominaisuudet

Tämän päivän PONin kantaisät olivat siis maanviljelijöiden käyttämiä työkoiria, tavallisia keskikokoisia koiria, joita käytettiin paimentamiseen ja vartiointiin Puolan vanhalla maaseudulla. Nykyään, olipa niiden ihmisen asettama käyttötarkoitus mikä tahansa, PONEja tulee arvioida pitäen mielessä niiden perinteiset työominaisuudet.

PON voidaan kouluttaa moniin lajeihin ja tehtäviin: tottelevaisuuskokeisiin, agilityyn, pelastus- ja palveluskoiralajeihin sekä esimerkiksi terapiakoiraiksi. Tavalliselle lemmikkikoiralle voi opettaa monia erilaisia temppuja koiran virikkeistaiseksi. PON rakastaa toimintaa ja puuhastelua yhdessä omien ihmistensä kanssa. Kun sillä on säännöllisesti jotakin aktiivista tekemistä, se on tyytyväinen koira: tarmokas ja vauhdikas ulkona, rauhallinen sisällä.

Useimmat PONit ovat erittäin ahneita ja niinpä ne ovat helposti motivoitavissa koulutukseen ruokapalkalla. Yksilöt, joilla on voimakkaampi taistelutahto, nauttivat rätti/patukkavetoleikeistä palkkana ja tämä voi jopa ohittaa arvostuksessa herkut. Yksilöt, joilla on saalisviettiä, ovat puolestaan yleensä parhaiten palkattavissa pallolla.

Koska PON on voimakastahtoinen koira mutta ulkoasultaan etenkin pentuna todella söötti ja "lelukoirainen", voi se kokemattomien omistajien käsissä yrittää viedä, tai jopa viedä, lauman johtajuuden, lähestulkoon huomaamatta. Näin ollen jo pentuna PONia tulee kouluttaa ja tapakasvattaa määrätietoisesti ja selkeästi rajat asettaen, jotta siitä kasvaisi paikkansa laumassa tietävä ja hyvätapainen sekä hyvinvoiva aikuinen koira.

Syyskuussa 1999 myönnettiin polski owczarek nizinyille ensimmäistä kertaa palveluskoiraoikeudet, uudelleen vuonna 2016. BH-kokeen eli käyttäytymiskokeen läpäisseitä PON-koiria on 25 kpl, ja aktiivisuus haku- ja jälkiharrastuksissa on lisääntynyt viime vuosina huomattavasti. Myös pelastuskoiralajien parissa on harjoitellut viime vuosien aikana joitakin yksilöitä. Rodun kaikkien aikojen ensimmäinen koulutustunnus palveluskoiralajeista tuli vuonna 2010 (FH1 eli erikoisjälkikoe).

Pelastuskoirapuolella on yksi PON suorittanut ansiokkaasti kansalliset pelastuskoirien rauniokokeet (PERA-A, PERA-B) ja pelastushakukokeen (PEHA) sekä IPOR-kokeista A ja B-rauniokokeet (koulutustunnukset RH-TA, RH-TB) sekä A-hakukokeen (koulutustunnus RH-FLA) sekä kilpaillut SM- ja MM-kilpailuissa. Kaksi nuorta PONia on suorittanut IPORsoveltuvuuskokeen (koulutustunnus RH-TE) ja toinen niistä myös kansallisen A-rauniokokeen (PERA-A). Huomioiden PONin taipumuksen varautuneeseen luonteeseen, eivät kaikki yksilöt välttämättä sovellu henkilöetsintälajeihin, vaan niille saattaa sopia paremmin jäljestys.

Agilityssa kilpailee vuosittain 1-8 PON-koirakkoa, viime kymmenvuotiskaudella 2008-2017 on kilpailluissa käynyt yhteensä 13 eri koirakkoa. SM-tasolla on kilpaillut muutama yksilö. Harrastustasolla agility on suosittua PON-omistajien keskuudessa, mutta kaikki koirat eivät osallistu kilpailuihin eivätkä siten näy virallisissa tulostilastoissa (taulukko 8). Rodussa on myös kolme agilityvaliota sekä yksi tottelevaisuusvalio.

Vuonna 2016 tulosten merkitsemistapa Koiranetissä muuttui, ja aiemmin listatut E, EH ja H tulokset yhdistettiin ja vain HYL-tulokset merkittiin erikseen.

III - LUOKAT	2017	2016	2015	2014	2013	2012	2011	2010	2009	2008
maxi-3	1 tulosta	1 tulosta								
maxi-3 -	4 tulosta	1 tulosta								
mid-3 E								20 tulosta	13 tulosta	25 tulosta
mid-3 EH								5 tulosta	4 tulosta	
mid-3 H								1 tulosta	2 tulosta	
mid-3 -								7 tulosta	4 tulosta	7 tulosta
Yhteensä III-luokista	5 tulosta	2 tulosta	0 tulosta	0 tulosta	0 tulosta	0 tulosta	0 tulosta	33 tulosta	23 tulosta	32 tulosta

II - LUOKAT	2017	2016	2015	2014	2013	2012	2011	2010	2009	2009
maxi-2 E	6 tulosta	21 tulosta	11 tulosta	5 tulosta	10 tulosta	7 tulosta	2 tulosta	0 tulosta	0 tulosta	0 tulosta
maxi-2 EH			14 tulosta	5 tulosta	5 tulosta	18 tulosta	2 tulosta	0 tulosta	0 tulosta	0 tulosta
maxi-2 H			5 tulosta	5 tulosta	2 tulosta	4 tulosta	2 tulosta	0 tulosta	0 tulosta	0 tulosta
maxi-2 -	16 tulosta	5 tulosta	14 tulosta	10 tulosta	5 tulosta	24 tulosta	9 tulosta	0 tulosta	0 tulosta	0 tulosta
Yhteensä II-luokista	22 tulosta	26 tulosta	44 tulosta	25 tulosta	22 tulosta	53 tulosta	15 tulosta	0 tulosta	0 tulosta	0 tulosta

I - LUOKAT	2017	2016	2015	2014	2013	2012	2011	2010	2009	2009
maxi-1 E	0 tulosta	22 tulosta	2 tulosta	4 tulosta	0 tulosta	0 tulosta	19 tulosta	11 tulosta	0 tulosta	0 tulosta
maxi-1 EH			5 tulosta	10 tulosta	0 tulosta	3 tulosta	14 tulosta	13 tulosta	2 tulosta	0 tulosta
maxi-1 H			2 tulosta	6 tulosta	0 tulosta	4 tulosta	3 tulosta	7 tulosta	0 tulosta	0 tulosta
maxi-1 -	0 tulosta	22 tulosta	16 tulosta	22 tulosta	1 tulosta	7 tulosta	13 tulosta	26 tulosta	3 tulosta	0 tulosta
medi-1 E	15 tulosta	14 tulosta	8 tulosta	7 tulosta	0 tulosta	0 tulosta	0 tulosta	1 tulosta	0 tulosta	0 tulosta
medi-1 EH			7 tulosta	13 tulosta	0 tulosta	0 tulosta	2 tulosta	2 tulosta	0 tulosta	0 tulosta
medi-1 H			3 tulosta	9 tulosta	0 tulosta	0 tulosta	0 tulosta	0 tulosta	2 tulosta	0 tulosta
medi-1 -	0 tulosta	6 tulosta	11 tulosta	32 tulosta	0 tulosta	0 tulosta	3 tulosta	8 tulosta	7 tulosta	0 tulosta
Yhteensä I-luokista	15 tulosta	64 tulosta	54 tulosta	103 tulosta	1 tulosta	14 tulosta	54 tulosta	68 tulosta	14 tulosta	0 tulosta

Yhteensä tuloksia	42 tulosta	92 tulosta	98 tulosta	128 tulosta	23 tulosta	67 tulosta	69 tulosta	101 tulosta	37 tulosta	32 tulosta
--------------------------	-------------------	-------------------	-------------------	--------------------	-------------------	-------------------	-------------------	--------------------	-------------------	-------------------

Taulukko 8. Agilitytulosten tulos- ja luokkakohtainen jakauma sekä tulosten yhteislukumäärät vuosina 2008-2017. (lähde: Koiranet)

TOTTELEVAISUUSKOKEET

EVL										
	2017	2016	2015	2014	2013	2012	2011	2010	2009	2008
EVL1										
EVL2	4 tulosta									
EVL3	3 tulosta									2 tulosta
EVL0	2 tulosta									
EVL-			1 tulosta							
Yhteensä	9 tulosta	0 tulosta	1 tulosta	0 tulosta	0 tulosta	0 tulosta	0 tulosta	0 tulosta	0 tulosta	2 tulosta
VOI										
	2017	2016	2015	2014	2013	2012	2011	2010	2009	2008
VOI1	1 tulosta	3 tulosta	1 tulosta	1 tulosta	1 tulosta					
VOI2	3 tulosta	3 tulosta			2 tulosta					1 tulosta
VOI3		2 tulosta		2 tulosta	1 tulosta		3 tulosta	1 tulosta		1 tulosta
VOI0			1 tulosta		4 tulosta	4 tulosta	4 tulosta	1 tulosta		
VOI-				1 tulosta						1 tulosta
Yhteensä	4 tulosta	8 tulosta	2 tulosta	4 tulosta	8 tulosta	4 tulosta	7 tulosta	2 tulosta	0 tulosta	3 tulosta
AVO										
	2017	2016	2015	2014	2013	2012	2011	2010	2009	2008
AVO1	1 tulosta	3 tulosta	3 tulosta		1 tulosta	4 tulosta	5 tulosta		2 tulosta	
AVO2	1 tulosta		11 tulosta	4 tulosta	1 tulosta	2 tulosta	3 tulosta			
AVO3	1 tulosta	1 tulosta	10 tulosta	4 tulosta	1 tulosta	3 tulosta	8 tulosta	2 tulosta	3 tulosta	
AVO0			2 tulosta		1 tulosta	1 tulosta	2 tulosta	3 tulosta	1 tulosta	1 tulosta
AVO-			1 tulosta							
Yhteensä	3 tulosta	4 tulosta	27 tulosta	8 tulosta	4 tulosta	10 tulosta	18 tulosta	5 tulosta	6 tulosta	1 tulosta
ALO										
	2017	2016	2015	2014	2013	2012	2011	2010	2009	2008
ALO1	3 tulosta	1 tulosta	6 tulosta	10 tulosta	3 tulosta	2 tulosta	1 tulosta	8 tulosta	4 tulosta	5 tulosta
ALO2		2 tulosta	3 tulosta	7 tulosta	6 tulosta	3 tulosta		2 tulosta	4 tulosta	3 tulosta
ALO3	2 tulosta	3 tulosta	3 tulosta	11 tulosta	7 tulosta	3 tulosta		1 tulosta	7 tulosta	4 tulosta
ALO0	2 tulosta				2 tulosta	2 tulosta		1 tulosta	4 tulosta	1 tulosta
ALO-	1 tulosta	1 tulosta		2 tulosta					1 tulosta	
Yhteensä	8 tulosta	7 tulosta	12 tulosta	30 tulosta	18 tulosta	10 tulosta	1 tulosta	12 tulosta	20 tulosta	13 tulosta
Yhteensä	24 tulosta	19 tulosta	42 tulosta	42 tulosta	30 tulosta	24 tulosta	26 tulosta	19 tulosta	26 tulosta	19 tulosta

Taulukko 9. Tottelevaisuuskoetulosten lukumäärät 10 viime vuoden ajalta (2008-2017 (lähde: Koiranet)

Tottelevaisuuskokeissa on viimeisten 10 vuoden aikana tehty vuosittain 19-42 tulosta. Erikoisvoittajaluokkaan on osallistunut kaksi koirakkoa (taulukko 9).

Vuoden 2015 jälkeen on Rallytoko alkanut myös saavuttaa suosiota PON-koirakoiden keskuudessa ja kyseisenä vuonna oli kisakäyntejä 10 kpl, vuonna 2016 niitä oli 39 ja vuonna 2017 18 kpl. Koulutustunnuksen RTK1 on suorittanut 8 koiraa ja näistä edelleen koulutustunnuksen RTK2 6 koiraa, ja yksi koira on suorittanut myös koulutustunnuksen RTK3 (taulukko 10).

RALLYTOKO

	2017	2016	2015	2014	2013
MESHYV					
MESO					
MES-					
VOIHYV	1 tulosta				
VOIO		3 tulosta			
VOI-	1 tulosta				
AVOHYV	5 tulosta	14 tulosta	1 tulosta		
AVOO	2 tulosta	3 tulosta			
AVO-		1 tulosta			
ALOHYV	4 tulosta	16 tulosta	8 tulosta		
ALOO	4 tulosta	1 tulosta	1 tulosta		
ALO-	1 tulosta	1 tulosta			
Yhteensä	18 tulosta	39 tulosta	10 tulosta	0 tulosta	0 tulosta

Taulukko 10. Rallytoko koetulosten lukumäärät 5 viime vuoden ajalta 2013-2017. (lähde: Koiranet)

4.2.4 Kotikäyttäminen ja lisääntyminen

Kohtuullisen avoin tai erittäin avoin ja vahvahermoinen yksilö on nyky-yhteiskunnassa parhaiten elinympäristöönsä sopeutuva polski owczarek niziny. Ainoana koirana PON ei yleensä ole erityisen äänekäs, mutta useamman yksilön yhdessä oleminen tuntuu herkistävän enemmän haukkumiselle ja laumassa PONit saattavat oikein yllyttää toisensa äänekkääseen haukkukuoeroon.

Vahtikoiran piirteet näkyvät tänäkin päivänä useimmissa PONEissa hyvin voimakkaina. PON valitsee reviirin, jolle tunkeutujat se hälyttää vastaan juosten ja äänekkäästi haukkuen. Nykypäivän kerrostalossa tuo reviiri on oma asunto, jonne tulevat ihmiset, niin vieraat kuin tututkin, ilmoitetaan usein kovaäänisesti. Voimakkaimman vahtimis- taipumuksen omaavat koirat sisällyttävät reviiriinsä usein myös kerrostalon rappukäytävän ja jopa piha-alueet ja parkkipaikankin. Omakotitalossa tai maaseudulla PON vahtii valppaasti omaa pihaa ja tyypilliseen tapaan alueen aitaaminen voimistaa vahtimisviettä.

Kotioloissa sisällä PON on kuitenkin melko huomaamaton ja rauhallinen perheenjäsen. Laumakäyttäytyminen tulee yleensä hyvin esiin kun perheessä on useampi PON, tällöin PONit ovat huomattavasti vilkkaampia ja äänekkäämpiä. Useamman PONin omistajien tuleekin kiinnittää erityistä huomiota suuremman lauman kouluttamiseen tai sen hallinta tulee usein vaikeahkaksi. Yleensä PON pitää erittäin paljon yhteisistä koulutushetkistä emäntänsä tai isäntänsä kanssa. PON on toisia eläimiä ja toisia koiria kohtaan yleensä sosiaalinen ja niiden kanssa hyvin toimeen tuleva.

Polksi owczarek niziny lisääntymiskäyttäytymisestä ei ole kattavaa tietoa, käyttäytymistä ei ole selvitetty esim. terveyskyselyin, vaan tieto perustuu lähinnä kasvattajien kokemuksiin vuosien varrelta. Yleisesti ottaen rodun yksilöiden oletetaan olevan melko viriilejä, astumishaluttomuutta ei juurikaan esiinny, ja yleisesti ottaen astutukset sujuvat hyvin. PON on yleensä hyvä synnyttäjä ja tarvitsee harvemmin apua synnyttämisessä ja pentueen hoitamisessa, sekotiöt eivät ole kovinkaan yleisiä. PON on myös hyvä emä pennuilleen, poikkeuksia löytyy lähinnä ensisynnyttäjistä. Keskimääräinen pentuekoko on 4,0 (lähde: jalostustietokanta, 2000-2017) ja raportoitu pentuekuolleisuus on pieni.

4.2.5 Yhteenveto rodun käyttäytymisen ja luonteen keskeisimmistä ongelmakohdista sekä niiden korjaamisesta

Polski owczarek nizinnnyssä esiintyy jonkin verran varautuneisuutta vieraita ihmisiä kohtaan. Vaikka koira onkin varautunut, se ei saa olla arka tai aggressiivinen tai yrittää purra kun todellista uhkaa ei ole. Pentua ja nuorta polski owczarek nizinnnyä tulisi viedä mahdollisimman moniin erilaisiin tilanteisiin ja tapahtumiin, sekä antaa sille hyviä kokemuksia mahdollisimman erilaisista ihmisistä. Tätä sosiaalistamista tulee jatkaa tarpeeksi pitkään, jotta koirasta tulisi aikuisena tilanteessa kuin tilanteessa pärjäävä koira.

Erittäin varautunut ja/tai hermostunut koira on vaikea ihan lemmikkikoiranakin, puhumattakaan harrastus- tai työkoirasta, joten näitä ominaisuuksia tulee välttää jalostusyksilöitä valittaessa. Nykypäivän tiheästi asutetussa kaupunkiyhteiskunnassa erittäin voimakkaasti varautunut koira on yleensä hankala lemmikki, ja niinpä tähänkin luonteenpiirteeseen on kiinnitettävä, ja on kiinnitetty, huomiota jalostusyksilöitä valittaessa.

Johtuen pienestä määrästä tutkimustuloksia, ei luonteista ja käyttäytymisestä ole tarpeeksi tietoa, josta voitaisiin vetää yleisiä, koko rotua koskevia johtopäätöksiä. Selvästi vihaista tai arkaa koira ei saa käyttää jalostukseen.

4.3 Terveys ja lisääntyminen

4.3.1. PEVISA-ohjelmaan sisällytetyt sairaudet ja viat

1.1.2019 voimaan tulevassa PEVISA-ohjelmassa siitokseen käytettävien koirien tulee olla lonkkakuvattu. Siitokseen hyväksytään koira, jonka lonkkien tutkimustulos on A - C.

LONKKANIVELTILASTO

Lonkkaniveldysplasia on lonkkanivelen kehityshäiriö, jossa reisiluun pää ja lantion lonkkamalja eivät sovi täydellisesti yhteen ja joka pahimmillaan rampauttaa koiran. Tutkimuksissa periytyvyyden on todettu olevan 30-60 %:n luokkaa ja perityn taipumuksen lisäksi vian kehittymiseen ja sen vaikeusasteeseen vaikuttavat ympäristötekijät, mm. ruokinta ja liikunta.

Suomessa PON-koirista on kuvattu 49 % (yht. 187 kpl vuosina 2002-2017 syntyneistä PON-koirista), ja kuvatuista polski owczarek nizinnnyistä noin 23 %:lla on todettu lonkkavian astetta D. E-astetta on todettu vain 1 tapaus. Terveeksi luokiteltavaa A-B astetta kuvatuista on todettu 53 % ja astetta C 23 %. Johtuen rodun pienestä kannasta ja kuvattujen koirien pienestä lukumäärästä, ei voida tehdä suoria johtopäätöksiä siitä, mihin suuntaan lonkkanivel-tilanne on kehittynyt edellisen JTO-kauden aikana.

Syntymävuosi	Tutkittu	A	B	C	D	E
2002	72%	22%	22%	22%	33%	0%
2003	40%	17%	17%	17%	33%	17%
2004	56%	30%	10%	20%	40%	0%
2005	45%	25%	35%	30%	10%	0%
2006	66%	22%	35%	22%	22%	0%
2007	72%	38%	19%	29%	14%	0%
2008	40%	33%	33%	8%	25%	0%
2009	41%	29%	18%	35%	18%	0%
2010	53%	19%	31%	19%	31%	0%
2011	65%	31%	23%	31%	15%	0%
2012	50%	40%	40%	10%	10%	0%
2013	33%	0%	40%	0%	60%	0%
2014	75%	33%	0%	17%	50%	0%
2015	37%	14%	57%	14%	14%	0%
2016	16%	0%	33%	67%	0%	0%
2017	0%					
Yhteensä	49%	26%	27%	23%	23%	1%

Taulukko 13: Kuvattujen polski owczarek nizinnnyjen lonkkaniveltilasto 2002-2017. (lähde: Koiranet)

Vuosi	Syntyneitä	A	B	C	D	E	Yhteensä
2002	25	4	4	4	6	0	18
2003	15	1	1	1	2	1	6
2004	18	3	1	2	4	0	10
2005	44	5	7	6	2	0	20
2006	35	5	8	5	5	0	23
2007	29	8	4	6	3	0	21
2008	30	4	4	1	3	0	12
2009	41	5	3	6	3	0	17
2010	30	3	5	3	5	0	16
2011	20	4	3	4	2	0	13
2012	20	4	4	1	1	0	10
2013	15	0	2	0	3	0	5
2014	8	2	0	1	3	0	6
2015	19	1	4	1	1	0	7
2016	19	0	1	2	0	0	3
2017	16	0	0	0	0	0	0
Yhteensä	384	49	51	43	43	1	187

Taulukko 14: Kuvattujen polski owczarek nizinyjen lukumäärät syntymävuoden mukaan 2002 - 2017. (lähde: Koiranet)

4.3.2 Muut rodulla todetut merkittävät sairaudet ja viat

Virallisia terveystutkimuksia on lonkkakuvausten ja silmätarkastusten lisäksi tehty niin polvien kuin kyynärniveltenkin osalta. Kaikki siitokseen käytettävät koirat, sekä suuri osa myös niistä koirista, joilla ei aiota jalostaa, on myös tutkittu kilpirauhasen vajaatoiminnan sekä PRA:n osalta.

SILMÄSAIRAUDET

Katarakta eli kaihi aiheuttaa sameutta linssissä ja siten näkö heikkenee. Kaihin luokittelu riippuu siitä, missä osassa linssiä kaihi esiintyy. Esim. posteriorinen polaarinen kaihi alkaa linssin takaosasta, ja kortikaalinen katarakta esiintyy linssin kuorikerroksessa sekä linssin etu- että takapinnalla. Molemmat edellä mainitut kaihit ovat silmäsairauksia, joita esiintyy monella koirarodulla. Koska eri kaihin muodot saattavat edetä eri tavoin eri roduilla, ohjeet koskien jalostuskäyttöä vaihtelevat jonkin verran roduittain. Perinnöllinen kaihi on yleensä molemminpuolinen ja johtaa sokeuteen, jos linssien samentuminen on täydellinen. Jos kaihisamentuma jää hyvin pieneksi, sillä ei ole vaikutusta koiran näkökykyyn.

Kaihimuutosta ei tulkita perinnölliseksi, jos kaihin kehittyminen johtuu todistettavasti traumasta, tulehduksesta, aineenvaihduntahäiriöstä, väärästä ruokavaliosta tai vanhuudesta, tai mikäli muutokset ovat linssin ytimestä (usein lasikuitumaista tai pistemäisiä hentoja samentumia tai nk. Y-suturasaumojen alueella olevia pieniä tiivistymiä). Tehokasta lääkehoitoa kaihiin ei ole, yksi hoitovaihtoehto on linssin poisto kirurgisesti.

Suomen Kennelliiton Koiranetiin on tilastoitu 308 silmälausuntoa polski owczarek nizinyille. Niistä 281 lausuntoa on tilastoissa luokiteltu tuloksella "terve" Silmätutkimuksissa on 27 kertaa löytynyt jotakin huomautettavaa. On kuitenkin huomioitava, että suuri osa löydöksistä on ns. harmittomia löydöksiä, ja osa lausunnoista päällekkäisiä (kyse samasta koirasta tai uusintatutkimuksesta). Huomioitava on myös, että Koiranetin tilastoissa ei näy sellaisten koirien tutkimustuloksia, joita ei ole rekisteröity Suomen Kennelliiton rekisteriin.

Suomessa on todettu muutamia tapauksia kaihia (kortikaalinen katarakta, posteriorinen polaarinen katarakta, etummaisen y-sauman katarakta tai määrittelemätön katarakta) sekä 5 tapausta PRA:ta, joista yksi koiralla jota ei ole rekisteröity Suomen Kennelliittoon eikä tulos siis näy Koiranetin tilastoissa.

Kaihitapauksista 3 on kortikaalista kaihia joista yhdellä todettiin myös posteriorinen polaarinen katarakta. Helsingin Yliopiston silmäeläinlääkärin Elina Pietilän tekemässä joukkosilmätarkastuksessa keuhällä 2010 useilta vanhoilta

koirilta löydettiin myös etummaisen Y-sauman kataraktaa, mikä ei kuitenkaan johda toimenpiteisiin. Vakavampien kaihitapausten osalta on ohjeena tutkia koiran pentuesisarukset ja jälkeläiset 4, 5 ja 6 vuoden iässä.

PRA on koirien perinnöllinen silmäsairaus, jota esiintyy monissa eri roduissa. Silmän verkkokalvon verenkierto häiriintyy ja verkkokalvo lakkaa toimimasta normaalisti. Tila on etenevä ja johtaa ensin hämäräsokeuteen ja ns. tunnelinäköön (näkökenttä supistuu reunoilta päin), oireet pahenevat sairauden edetessä. Sairauden loppuvaiheessa koko silmän verenkierto häiriintyy niin, että silmiin tulee yleensä sekundaarisena sairautena kaihi, joka sokeuttaa silmän lopullisesti.

PRA:ta on esiintynyt PON-rodussa monissa eri maissa. Diagnooseja on tehty myös monille eri-ikäisille PON-koirille: iät on vaihdelleet 1-11 vuoden välillä. Yleisesti PRA näyttäisi ilmenevän PONEilla kuitenkin keski-iässä tai vanhana. Suomessa ja Ruotsissa diagnoosit on tehty 5-10 vuoden iässä, jolloin vanhemmista koirista osalla on jo ollut myös kaihia. Sairaus on edennyt yleensä melko hitaasti ja koirilla on säilynyt suppea näkökyky kirkkaassa valossa melko pitkään (useita vuosia) diagnoosin saamisen jälkeen.

Ensimmäinen epäily PRA:sta PON rodussa Suomessa tuli lokakuussa 2010, jolloin puolasta tuotu narttu, Ruta Ze Spiewogry sai silmätarkastuksessa tuloksen PRA epäilyttävä. Tammikuussa 2011 tulos varmistui PRA:ksi. Nartulla oli ehtinyt olla yksi pentue Suomessa, ja samoista linjoista Suomessa oli 3 muutakin koiraa, yksi narttu ja 2 urosta, joten asia saattoi koskettaa isoa määrää koiria suomessa.

Suomen PON-kerhon jalostustoimikunta ryhtyi aktiivisiin toimiin PRA-sairauden levinneisyyden selvittämiseksi. Jalostustoimikunta tiedusteli PRA-tapauksista eri maissa ja kokosi PRA-koirien sukutauluja. Sukutaulut on julkaistu yhdistyksen kotisivuilla. Koska koko rodun maailmanlaajuinen populaatio on hyvin suppea, löytyy eri maista saaduista sukutauluista paljon koiria, jotka esiintyvät myös suomalaiskannan sukutauluissa.

Saimme tietoa mm. Tanskasta (jossa oli rekisteröity ensimmäiset PRA tapaukset jo 1995), Ruotsista sekä Yhdysvalloista. Yhteistyö USA:n kasvattajien kanssa tuotti tulosta ja suomalaisten omistamista PRA-koirista otettiin DNA-näytteteitä, jotka lähetettiin Michiganin yliopistoon USA:ssa. Michiganissa oli rahoitus ja tutkija valmiina, tavoitteena DNA-testin kehittäminen polski owczarek nizinnyn PRA:lle.

PRA-RCD4 geeni löydettiin keväällä 2013 sattumanvaraisena löydöksenä myös polski owczarek nizinnylle, kun sitä tutkittiin OFA:n (Orthopedic Foundation for Animals) laitoksilla setterien PRA:n vuoksi. Geenivirhe rcd4-PRA aiheuttaa PRA:ta roduilla australiankarjakoira, englannin setteri, gordoninsetteri, irlanninsetteri, irlanninsetteri puna-vaikoinen, polski owczarek niziny, pienimünsterinseisoja, tiibetinterrieri. Sittemmin on myös Laboklin saksassa alkanut määrittää RCD4-PRA geenitestiä.

PRA on perinnöllinen sairaus, jonka tavanomaisin periytymistapa on autosomaali resessiivinen (periytyy peittyvästi). RCD4-PRA-geenitestin avulla voidaan jatkossa välttää tämän geenivirheen aiheuttaman PRA:n kliininen ilmeneminen. Suomen PON-kerhon jalostustoimikunta suosittelee, että kliininen silmätarkastus tehdään kaikille koirille noin 2 vuoden iässä. Uusintatutkimus suositellaan tehtäväksi kaikille koirille kun koira on täyttänyt 6 vuotta. PRA-RCD4 geenitesti suositellaan otettavaksi viimeistään ennen siitoskäyttöä, jos vanhempien tulosten perusteella ei pystytä koiran genomia arvioimaan. Monet kasvattajat ovat myös tutkittaneet koko pentueensa ennen luovutusta.

Jalostukseen suositellaan koiria, jotka eivät osoita perinnöllisten silmäsairauksien oireita. Nykyisen geenitestin avulla voidaan käyttää myös RCD4-geenivirheellisiä yksilöitä sekä kantajia jalostukseen geneettisesti normaalin yksilön kanssa ilman, että RCD4-geenivirheen aiheuttamia kliinisesti sairaita yksilöitä syntyy. Tämä mahdollistaa koko pienen PON-kannan geneettisen vaihtelun ylläpitämisen. Pitkällä tähtäimellä tavoitteena on kuitenkin karsia koko sairaus pois kannastamme.

PRA-diagnoosin saaneita PON-koiria on 2017 loppuun mennessä Suomessa n. 7 kpl, mutta geenitestin perusteella geenivirheellisiä koiria olisi noin kolmisenkymmentä. Kantajia kannasta on suuri osa, mutta myös testeillä normaalisti todettuja yhä enemmän. Myös PRA-vapaita pentueita syntyy yhä enemmän.

Taulukossa 15 on esitetty syntymävuoden mukaan silmätutkittujen koirien määrät ja taulukossa 16 diagnoosit.

Vuosi	Syntyneitä	Tutkittu	Tutkittu %	Terkeitä	Terkeitä %
2002	25	14	56%	13	93%
2003	15	5	33%	4	80%
2004	18	10	56%	10	100%
2005	44	19	43%	15	79%
2006	35	20	57%	17	85%
2007	29	20	69%	17	85%
2008	30	12	40%	12	100%
2009	41	16	39%	14	88%
2010	30	13	43%	10	77%
2011	20	12	60%	7	58%
2012	20	5	25%	5	100%
2013	15	4	27%	4	100%
2014	8	4	50%	4	100%
2015	19	4	21%	4	100%
2016	19	0	0%	0	
2017	16	0	0%	0	

taulukko 15. Silmätutkimustilasto, koiran syntymävuosi 2002-2017. (lähde: Koiranet)

Diagnoosi	Esiintymiä
CEA, ei todettu	2
Distichiasis, todettu	3
Ei todettu perinnöllisiä silmäsairauksia	285
Kaihin laajuus, laaja	1
Kaihin laajuus, lievä	2
Katarakta, jonka sijaintia ei ole määritelty, epäilyttävä	1
Katarakta, jonka sijaintia ei ole määritelty, todettu	1
Kortikaalinen katarakta, todettu	3
Linssin etuosan saumalinjan katarakta, todettu	2
Makroblepharon/silmäluomen ulospäin kiertyminen, todettu	1
Määrittelemättömiä ylimääräisiä ripsiä/karvoja, todettu	1
PHTVL/PHPV, sairauden aste 1	1
Posterior polaarinen katarakta, todettu	2
PPM, diagnoosi avoin	1
PPM, iris-iris, todettu	2
PRA, epäilyttävä	1
PRA, todettu	5
RD, multifokaali, todettu	3
Sarveiskalvon dystrofia/degeneraatio, todettu	2
Silmäluomen sisäänpäin kiertyminen, todettu	4
Silmämuutosten vakavuus, kohtalainen	1
Silmämuutosten vakavuus, lievä	6
Silmämuutosten vakavuus, vakava	1

Ta

ulukko 16. Silmätutkimusten diagnoosit, koirien syntymävuosi 1988-2017. (lähde: Koiranet)

POLVET JA KYYNÄRNIVELET

Patellaluksaatio johtuu polvinivelen kasvuhäiriöstä. Luksaatiot jaetaan asteisiin I-IV, jossa I-asteessa polvinivel on lähes normaali, ja IV-asteessa, joka on kaikkein vaikein, polvilumpio on pysyvästi sijoiltaan. Polski owczarek nizinnyille on tehty 40 polvitarkastusta vuosien 2002-2017 aikana (taulukko 18), ja 95% tutkituista koirista on ollut terveitä.

Kyynärniveliä osalta tutkittuja koiria on 115 kpl, ja terveitä on ollut 93 % tutkituista koirista. Kuudella koiralla on todettu eriasteista kyynärnivelen kasvuhäiriötä vuosien 2002-2017 aikana. Jalostustoimikunta on kiinnittänyt asiaan huomiota ja seuraa sitä suositellen kaikilta jatkossa lonkkakuvattavilta koirilta kuvattaviksi samalla myös kyynärnivelet (taulukko 17).

Vuosi	Syntyneitä	0	1	2	3	Yhteensä
2002	25	4	0	0	0	4
2003	15	2	0	0	1	3
2004	18	5	0	0	0	5
2005	44	8	0	0	0	8
2006	35	10	0	0	0	10
2007	29	9	1	0	0	10
2008	30	7	0	0	0	7
2009	41	8	2	1	0	11
2010	30	14	1	0	0	15
2011	20	13	0	0	0	13
2012	20	10	0	0	0	10
2013	15	4	1	0	0	5
2014	8	5	1	0	0	6
2015	19	7	0	0	0	7
2016	19	1	0	0	0	1
2017	16	0	0	0	0	0
Yhteensä	384	107	6	1	1	115
Yhteensä %		93%	5%	1%	1%	30%

Taulukko 17. Kynnärniveltutkimukset, tilastointiaika 2002-2017. (lähde: Koiranet)

Vuosi	Syntyneitä	0	1	2	3	4	Operoitu	Yhteensä
2002	25	2	0	0	0	0	0	2
2003	15	1	1	0	0	0	0	2
2004	18	3	0	0	0	0	0	3
2005	44	5	0	0	0	0	0	5
2006	35	5	0	0	0	0	0	5
2007	29	5	0	0	0	0	0	5
2008	30	3	0	0	0	0	0	3
2009	41	5	0	0	0	0	0	5
2010	30	0	0	0	0	0	0	0
2011	20	7	1	0	0	0	0	8
2012	20	1	0	0	0	0	0	1
2013	15	0	0	0	0	0	0	0
2014	8	1	0	0	0	0	0	1
2015	19	0	0	0	0	0	0	0
2016	19	0	0	0	0	0	0	0
2017	16	0	0	0	0	0	0	0
Yhteensä	384	38	2	0	0	0	0	40
Yhteensä		95%	5%	0%	0%	0%	0%	10%

Taulukko 18. Polvitutkimukset, tilastointiaika 2002-2017. (lähde: Koiranet)

KILPIRAUHASSEN VAJAATOIMINTA

Kilpirauhasen toiminta voi häiriytyä siten, että hormonia muodostuu joko liikaa tai liian vähän. Jos vereen erittyy kilpirauhashormonia vähemmän kuin normaalisti, kehittyy kilpirauhasen vajaatoiminta, hypotyreoosi. Tämä on suhteellisen tavallinen hormonaalinen häiriö koirilla. Yleensä tila ilmenee keski-ikäisillä tai vanhoilla koirilla. Eroja taudin esiintymiseen sukupuolten välillä ei ole. Sen sijaan tietyillä roduilla esiintymistiheys saattaa olla muita suurempi. Yli 90 %:ssa tapauksista häiriö on itse kilpirauhasessa, mutta häiriöt aivolisäkkeessä voivat myös laskea kilpirauhashormonien eritystä. Kilpirauhasen vajaatoiminnalla on todennäköisesti immunologinen tausta.

Kilpirauhasen vajaatoiminnassa perusaineenvaihdunta on alentunut. Ihoon ja sidekudokseen kerääntyy aineita, jotka turvottavat kudoksia. Tyypillisiä oireita koiran kilpirauhasen vajaatoiminnassa on painon nousu, paksuuntunut ja tummunut iho (hyperpigmentoituminen) joka voi olla kuiva tai rasvainen, ihotulehdukset ja alttius muillekin tulehduksille (esim. korvatulehdukset), kylmänarkuus, huono ja ohut pohjavilla, heikentynyt fyysisen rasituksen sietokyky, koira tylsistyy ja on usein laiska ja välinpitämätön. Pitkälle edennyt hoitamaton hypotyreoosi voi johtaa sydämen laajentumiseen. Myös niveloireita voi esiintyä, samoin ummetusta ja ripulia. Seerumin kolesteroli (rasva-arvot) saattaa olla kohonnut.

Hypotyreoosi ei ole suoranaisesti koiran henkeä uhkaava tautitila, ja sekä sen toteaminen verikokeella että hoito on helppoa. Kilpirauhashormonin puute korvataan antamalla koiralle tabletteina kilpirauhasvalmistetta. Tämän hoidon täytyy yleensä jatkua koko elämän ajan. Annostus vaihtelee hypotyreoosin vaikeuden mukaan, mutta kun lääkkeen

annostus on oikea, potilaan vointi on hyvä ja T4-pitoisuus viitealueella. Hoidon tulokset ovat hämmästyttäviä: oireet katoavat nopeasti ja pysyvät poissa lääkityksen jatkuessa.

TSH, tyreotropiini, on kilpirauhasta stimuloiva hormoni, jonka välityksellä aivolisäke säätelee kilpirauhasen toimintaa. TSH vaikuttaa kilpirauhashormonien synteessin kaikkiin vaiheisiin ja aiheuttaa kilpirauhasessa rakenteellisia muutoksia, kuten suurenemista ja verenkierrosta vilkastumista. Kun kilpirauhanen toimii "laiskasti" (vajaatoiminta) aivolisäkkeen TSH-hormonin erityis lisääntyy kiihdyttämään kilpirauhasen hormonituotantoa. TSH-määrittäminen käytetään yleensä hypotyreoosin seulontatutkimuksena sekä hypotyreoosin hoidon seurannassa. Joidenkin yleissairauksien paranemisvaiheessa saatetaan tavata ohimenevästi lievästi kohonneita TSH-pitoisuuksia.

T4 eli tyrokksiini muodostuu kilpirauhasessa ja sen erityistä stimuloi TSH. T4:n tärkein tehtävä on aineenvaihduntaa säätelevien hormonien valmistaminen. Tyrokksiini muun muassa kiihdyttää rasvojen palamista ja lisää ravintoaineiden imeytymistä suolistossa. Koska sitojaproteiinien pitoisuudet vaikuttavat kokonaistyrokksiinin määrään, ei T4-arvo aina anna oikeaa kuvaa kilpirauhasen toiminnasta.

Verikokeilla suoritettavat T4 ja TSH-testit ilmaisevat kilpirauhasen tilaa tutkimushetkellä. Tulos voi myös vaihdella esim. nartun kiimakierroksen aikana. Lisäksi muut aineenvaihdunnan häiriöt tai sairaudet voivat vaikuttaa T4-arvoon. T4/TSH-testi ei myöskään kerran tehtynä kerro, mihin suuntaan kilpirauhasen toiminta on menossa, onko koira mahdollisesti myöhemmin sairastumassa, ja siksi suositellaan tehtäväksi myös TgA-tutkimus (tyreoglobuliinivasta-aine tutkimus), joka antaa pitemmän aikavälin tilannetietoa kuin pelkkä TSH/T4 testi. Tyreoglobuliinia pääsee normaalisti verenkiertoon vain pieniä määriä. Sen pitoisuus seerumissa kohoaa kilpirauhasen vajaatoiminnan ja tyreoidiitin (kilpirauhasen tulehdus) yhteydessä.

1990-luvun loppupuolella Ruotsista saatujen tietojen perusteella oli syytä olettaa kilpirauhasen vajaatoimintaa esiintyvän PON-kannassa yleisesti, ja kun lisäksi Suomessa oli rodusta löydyntä kilpirauhasen vajaatoimintaa, haluttiin selvittää taudin yleisyyttä erityisesti Suomen PON-kannassa. Helmikuussa 1997 aloitettiin laajamittainen joukkotutkimus koskien polski owczarek nizinnyn kilpirauhasen vajaatoimintaa. Tutkimukseen osallistui yhteensä 80 yli 1,5-vuotiasta yksilöä. Kustakin koirasta tutkittiin T4 sekä TSH. Näillä kokeilla löytyi 4 kilpirauhasen vajaatoimintaa sairastavaa PON-koiraa.

Tämä tutkimus jatkui vielä syystalvella 1997 tyreoglobuliinivasta-ainetesteillä (TgA), joiden yhteydessä Suomen PON-kannasta löytyi 18 koiraa, joilla testitulokset olivat positiiviset, eli oli aiheutta olettaa, että koira sairastuu myöhemmin kilpirauhasen vajaatoimintaan. Kolme näistä koirista tosin oli jo aikaisemmin T4/TSH-testillä todettu sairaaksi. Joukossa oli myös 5 koiraa, joiden vasta-ainetestin tulokset heittelivät (ns. rajatapaus). Näillä koirilla jokin muu asia saattoi häiritä määrittäystä. Negatiivinen testitulokset yhden sairaan koiran kohdalla selittyi sillä, että kilpirauhasen vajaatoiminta oli edennyt niin pitkälle, että kilpirauhanen oli jo hyvin pitkälti tuhoutunut ja vasta-aineita ei näin ollen enää muodostunut, eikä niitä siksi verestä myöskään löydyntä.

Kilpirauhasentutkimus jatkui vuoden 1998 kesällä ja joukko koiria sai kutsun tyreoglobuliinirasituskokeeseen. Kutsu ja ohjeet lähtivät kaikille niille 18 koiralle, joiden vasta-ainetesti oli positiivinen sekä noin 10-20 ensimmäiselle koiralle T4/TSH-testin mukaan.

Tutkimustarkoitusta varten saatiin USA:sta hormonia, jota ei ennen ollut Suomessa ollut saatavilla. Lisäksi osa koirista sai kutsun Helsingin yliopistolle kilpirauhasen kartoittamiseen uudella skintigrafia-menetelmällä sekä ultraääni-tutkimuksella. Valitettavasti kaikki halukkaat eivät mahtuneet mukaan tähän kokeiluun. Yhdistys on omassa julkaisussaan, PON-infossa, julkaissut kaikki nämä tutkimustulokset ja yhteenvedot.

Vuoden 1999 jälkeen on kilpirauhasentutkimuksia jatkettu edelleen. Vuosina 2011-2018 on kilpirauhasen osalta testattu 64 kertaa polski owczarek nizinnyn koiria. Näistä uroksia on ollut 24 kpl ja narttuja 40 kpl (osa testauksista on uusinta-testauksia). T4 ja TSH testejä on tehty 62 kpl ja TGA testejä 49 kpl. TGA testeistä negatiivisia on ollut 37 kpl, positiivisia 11 kpl ja raja-arvossa 1 kpl. T4 ja TSH -testien mukaan kaikki testatut koirat ovat olleet terveitä, kaikilla suhdelluvun T4/TSH ollessa yli 30.

Kilpirauhasentutkimus suositellaan tehtäväksi kaikille koirille noin 2 vuoden iässä jolloin tutkitaan **TgA, T4 ja TSH**.

Jalostukseen suositellaan koiria seuraavin tuloksin:

- 1) TgA-negatiivinen ja T4/TSH-terve.
- 2) TgA-positiivinen ja T4/TSH-terve, jolloin partnerin tulee olla TgA-negatiivinen ja T4/TSH-terve.
TgA-positiiviselta koiralta suositellaan tutkittavan säännöllisesti T4 ja TSH-arvot.

Jos TgA-testi on **NEGATIIVINEN** ja TSH ja T4 terveet, tarkoittaa se, että koira ei mahdollisesti tule sairastumaan kilpirauhasen vajaatoimintaan. Tällaisissa tapauksissa koira on vapaasti käytettävissä jalostukseen.

Jos testi on **POSITIIVINEN**, mutta kuitenkin TSH ja T4 terveet, tarkoittaa se, että koira saattaa jossain vaiheessa olla sairastumassa kilpirauhasen vajaatoimintaan, mutta tutkimushetkellä kilpirauhanen on terve.

Polski owczarek nizinnyn kohdalla ei tiedetä, kuinka pitkää ajanjaksoa TgA-testi ennustaa. Jotkut TgA-positiiviset koirat sairastuvat jo nuorena tai keski-ikässä, mutta jotkut koirat ovat TgA-positiivisia toistuvasti useiden vuosien aikana, ja sairastuvat vasta hyvin vanhana tai eivät sairastu ollenkaan. Koira voi myös olla nuorempina TgA-negatiivinen ja silti muuttua myöhemmin TgA-positiiviseksi ja sairastua kilpirauhasen vajaatoimintaan. Kilpirauhasen vajaatoiminnan ehkäisemisessä ei siis voi luottaa yhteen testauskertaan koiran elämän aikana, vaan uusintatutkimus on välttämätöntä.

Suomen PON-kerhon tarkoituksena on edelleen kartoittaa koirien terveydentilaa ja pyrkiä pitämään sairastuvien koirien määrä alhaisena.

SELKÄVIAT

Lonkkakuvausten yhteydessä on moni PON saanut lonkkalausunnoissaan maininnan myös selän muutoksista. Jalostustoimikunta otti asian esille kokouksessaan vuoden 2011 lopulla ja helmikuussa 2012 alkoi Polski owczarek nizinnynjen selkätutkimus.

Jalostustoimikunta otti yhteyttä tohtori Anu Lappalaiseen, jonka kanssa sovittiin aloitettavaksi tutkimus. Suomen Kennelliitosta kerättiin kaikki vuoden 2000 jälkeen kuvattujen polskien lonkkakuvat, jotka Anu Lappalainen tutkimusapulaisineen kävi läpi. Hän määrittäi kaikille koirille selän lumbo-sakraalialueen muutoksien voimakkuuden asteikolla 0-4.

Lokakuussa 2013 oli PONien selkätutkimus saatu päätökseen ja tulokset koottu yhteen. Tohtori Anu Lappalainen tutkimusapulaisineen piti infotilaisuuden koirien PONien selkätutkimuksen tuloksista sekä selkämuutoksista yleisellä tasolla 12.10.2013 Helsingissä.

Välimuotoinen lanne-ristinikama (lumbosacraltransitionalvertebra, LTV) on yleinen synnynnäinen ja perinnöllinen nikamaepämuodostuma, jonka periytymismekanismia ei tunneta. LTV:llä tarkoitetaan nikamaa, jossa on sekä lanne-että ristinikaman piirteitä. Välimuotoinen nikama voi olla viimeinen lannenikama (L7), jolloin puhutaan sakralisaatiosta tai ensimmäinen ristiluun nikama (S1), jolloin puhutaan lumbalisaatiosta. Muutos voi olla symmetrinen eli samanlainen oikealla ja vasemmalla puolella tai epäsymmetrinen, jolloin selällään otetussa röntgenkuvassa nähdään puoliero. Diagnoosi tehdään usein lonkkakuvasta, josta voidaan nähdä koiran ristiluun ja lanne-ristiluuliitos yhdestä suunnasta ("ylhäältäpäin"). Joillain koirilla lannenikamien lukumäärä on poikkeava, normaalin 7 nikaman sijaan näillä koirilla on 8 tai 6 lannenikamaa. Tämä on yksi LTV:n muoto ja se voidaan nähdä sivusuunnasta otetusta röntgenkuvasta (koira on kuvattaessa kyljellään), jossa ristiluun lisäksi näkyy koko lanneranka.

LTV:tä esiintyy useilla koiraroduilla, ja ainakin saksanpaimenkoirilla sen yhteydestä selkävaivoihin on tutkimustietoa. LTV altistaa lanne-ristiluuliitosalueen varhaiselle rappeutumiselle, minkä seurauksia voivat olla takaselän kivut ja pahimmassa tapauksessa takajalkojen halvausoireet. Hoitona käytetään lepoa ja kipulääkkeitä ja vakavimmissa tapauksissa leikkaushoitoa. Kotikoirina sairastuneet koirat pärjäävät usein melko hyvin, mutta ennuste paluusta harrastus- tai työkoiraksi on epävarma.

LTV:stä voi saada lausunnon 12 kuukautta täyttänyt koira. Arvostelun perusteet ja kuvaesimerkit eri asteista löytyvät Suomen Kennelliiton sivuilta.

Arvostelussa käytetty asteikko:

- LTV0 Ei muutoksia
- LTV1 Jakautunut ristiluun keskiharjanne (S1–S2)
- LTV2 Symmetrinen välimuotoinen lanne-ristinikama
- LTV3 Epäsymmetrinen lanne-ristinikama
- LTV4 6 tai 8 lannenikamaa

LTV-muutosten yleisyydestä eri roduissa ei juurikaan ole vielä tietoa.

”Suomalaisten PON-rotuisten koirien selkätutkimuksen tulokset

Suomen PON-kerho halusi kartoittaa rodussa esiintyviä selkäongelmia. Tutkimukseen kerättiin kuvia yhteensä 187 koirasta, joista jouduttiin sulkemaan tutkimuksen ulkopuolelle 8 koiraa kuvien riittämättömän laadun vuoksi. Lopullisessa tutkimusaineistossa oli siis mukana 179 koiraa, joista narttuja 94 ja uroksia 85. Kuvista tarkasteltiin välimuotoisen lanne-ristinikaman ja muiden selkärankaepämuodostumien esiintyvyyttä sekä pyrittiin määrittämään koirien hännän pituus.”

	LTV0	LTV0 rajatapaus	LTV1	LTV2	LTV3	LTV4	Yhteensä
Nartut	33	22	5	21	9	4	94
Urokset	19	26	7	16	11	6	85
Yhteensä	52	48	12	37	20	10	179

Taulukko 20: PONien välimuotoisen lanne-ristinikaman esiintyvyys tehdyssä tutkimuksessa

	Spondyloosi	Välimuotoinen kaulanikama	Välimuotoinen rintanikama
Nartut	5	6	2
Urokset	2	3	4
Yhteensä	7	9	6

Taulukko 21: Muiden selkärankaepämuodostumien esiintyvyys rodussa tehdyn tutkimuksen mukaan (lähde Anu Lappalainen)

Tuloksista, Anu Lappalainen:

”Rodulla näyttäisi olevan tyypillistä viimeisen lannenikaman normaalia lyhempi runko-osa ja poikkihaarakkeiden erilaiset variaatiot, jotka eivät kuitenkaan ihan täytä välimuotoisen lanne-ristinikaman tuntomerkkejä. Tällaiset hieman normaalia lyhyemmät tai poikkihaarakkeiden asennolta tai muodolta vain hieman normaalista poikkeavat viimeiset lannenikamat on tässä tutkimuksessa luokiteltu normaalin rajatapauksiksi.

Muista selkärangan epämuodostumista PON-rotuisilla esiintyy välimuotoisia nikamia sekä kaula- että rintarangassa. Myös spondyloosi-muutoksia oli nähtävissä jonkin verran. Lähes kaikilla lyhyt- ja töpöhäntäisillä koirilla esiintyi häntänikamien epämuodostumia, joten niiden esiintymistä ei ole tutkimuksessa erikseen laskettu. Tutkittaessa töpö- / lyhyhäntäisyyden ja välimuotoisen lanne-ristinikaman esiintyvyyttä voitiin todeta, ettei näillä ollut tilastollisesti merkittävää yhteyttä. Näin ollen välimuotoisen lanne-ristinikaman esiintyvyys ei näyttäisi olevan yhteydessä koiran hännän pituuteen. Myöskään sukupuolella ei ole tilastollisesti merkittävää yhteyttä välimuotoisen lanne-ristinikaman esiintyvyyteen. ”

Suomen kennelliiton 22.1.2016 antama välimuotoisen lanne-ristinikaman jalostussuositus

Jalostustieteellisen toimikunnan suositus välimuotoisen lanne-ristinikaman eri asteiden jalostuskäytöstä on seuraava: Oireilevat koirat suositellaan jätettäväksi pois jalostuksesta. Kaikkia oireettomia koiria voi käyttää, mutta tuloksen LTV1–LTV4 saaneet koirat suositellaan yhdistämään vain LTV0-koirien kanssa. Tällaisten yhdistelmien jälkeläisiä suositellaan kuvattavaksi, jotta muutosten periytyemisestä ja merkityksestä saadaan lisää tietoa.

MUUT SAIRAUDET

Rodulla esiintyvistä purenta- ja leukaongelmista mainittavin on liian kapea alaleuka, jolloin alakulmahampaat (toinen tai molemmat) painuvat yläleuan ikeniin; kapealeukaisen koiran alaetuhampaat ovat myös usein epätasaisessa rivissä. Tähän kiinnitetään huomiota jalostusyksilöitä valittaessa. Rodulla esiintyy vähäisessä määrin hammaspuutoksia (P1hampaan puutos). Purentavikoja esiintyy myös melko vähän, sekä ala- että yläpurentaa on esiintynyt. Tasapurenta on rotumääritelmän mukaan hyväksytty.

Rodussa esiintyy jonkin verran häntämutkia, usein ns. lyhyen hännän päässä. Häntämutka on polygeenisesti ja resessiivisesti periytyvä. Suomen PON-kerhon jalostustoimikunta suosittelee, että jalostuksessa ei yhdistettäisi kahta koukkuhäntäistä yksilöä. Myös kivesvikaa esiintyy rodussa melko vähän, lisäksi on todettu vain pari satunnaista muuta sukupuolielinten epänormaaliutta.

Suomen PON-kerhon jalostustoimikunta sekä rodun kaikki kasvattajat ovat jatkuvasti yhteydessä keskenään sekä tietoisia tilanteesta ja seuraavat yhdessä sairauksien esiintymisiä Suomessa. Toteutuneet jalostusvalinnat ovat lähes poikkeuksetta noudattaneet yhdistyksen jalostussuosituksia.

4.3.3 Yleisimmät kuolinsyyt

Keskimääräinen elinikä Suomessa on ollut vanhaksi eläneillä koirilla 11 vuotta 9 kk, ja yleisesti ottaen koirien terveydentila on ollut erittäin hyvä. Yleensä perusterve PON alkaa osoittaa vanhuuden merkkejä vasta 10 vuoden iässä tai vanhempana. Kaikki kuolinsyyt huomioiden (myös tapaturmat ynnä muut) Suomen Kennelliiton kuolinsyytilaston mukaan elinikäodote (tilanne joulukuun 2017) on 8 vuotta 5 kuukautta. 100 koirasta kasvainsairauteen on kuollut 20 (20 %) niiden keski-ikä ollessa yli 8 vuotta. Kolmen koiran lopettamissyiksi omistaja on merkinnyt käytös- tai käyttäytymishäiriöt. Koiranetiin ilmoitettujen kuolinsyytten erittely esitetään taulukossa 22.

Kuolinsyy	Keskim. elinikä	Yhteensä
Hermostollinen sairaus	11 vuotta 6 kuukautta	1
Iho- ja korvasairaudet	5 vuotta 9 kuukautta	3
Immunologinen sairaus	12 vuotta 11 kuukautta	1
Kadonnut	1 vuotta 1 kuukautta	1
Kasvainsairaudet, syöpä	8 vuotta 6 kuukautta	20
Lopetus ilman sairauden diagnosointia	8 vuotta 8 kuukautta	3
Lopetus käytös- tai käyttäytymishäiriöiden vuoksi	4 vuotta 5 kuukautta	3
Luusto- ja nivelsairaus	5 vuotta 4 kuukautta	3
Maksan ja ruoansulatuskanavan sairaus	6 vuotta 0 kuukautta	4
Muu sairaus, jota ei ole listalla	4 vuotta 8 kuukautta	5
Selkäsairaus	7 vuotta 2 kuukautta	2
Sisäeritysrauhasten sairaus	8 vuotta 1 kuukautta	5
Sydänsairaus	8 vuotta 7 kuukautta	2
Tapaturma tai liikennevahinko	3 vuotta 0 kuukautta	3
Vanhuus (luonnollinen tai lopetus)	12 vuotta 2 kuukautta	29
Virtsatie- ja lisääntymiselinten sairaus	7 vuotta 0 kuukautta	2
Kuolinsyytä ei ole ilmoitettu	6 vuotta 4 kuukautta	13
Kaikki yhteensä	8 vuotta 5 kuukautta	100

Ta

Taulukko 22. Kuolinsyytilasto, syntymävuosi 1988-2017. (Lähde: Koiranet 18.1.2018)

4.3.4 Lisääntyminen

Rodussa ei esiinny juurikaan lisääntymisongelmia. Astutukset onnistuvat yleisesti ottaen hyvin, ja nartut tiinehtyvät helposti. Suurin osa synnytyksistä tapahtuu normaalisti, keisarinleikkauksia esiintyy harvoin. Emät hoitavat pentunsa hyvin ja pentukuolleisuutta ja synnyttäviä vikoja ja epämuodostumia esiintyy erittäin harvoin.

Rodun keskimääräinen pentuekoko viimeisten 15 vuoden (2003-2017) aikana on ollut 4,04 pentua.

	2017	2016	2015	2014	2013	2012	2011	2010	2009	2008	2007	2006	2005	2004	2003
Pentueet	2	4	4	1	4	5	4	4	10	7	7	6	8	4	5
Pentuekoko	3,5	3,8	3,0	5,0	2,8	4,0	4,2	6,5	4,3	3,7	4,1	4,5	4,2	3,2	3,8

Taulukko 23. Keskimääräinen pentuekoko vuosina 2003-2017. (Lähde: Koiranet)

4.3.5 Sairauksille ja lisääntymisongelmille altistavat anatomiset piirteet

Rodulla ei ole ulkomuotoon liittyviä anatomisia piirteitä jotka altistaisivat rodun yksilöt sairauksille tai hyvinvointiongelmiin. Rakenteessa ei ole luonnollista lisääntymistä vaikeuttavia ongelmakohtia.

4.3.6 Yhteenvedo rodun keskeisimmistä ongelmista terveydessä ja lisääntymisessä

Rodun kannan pieni koko asettaa maailmanlaajuisesti haasteita mahdollisimman suuren geneettisen variaation säilyttämiselle. Euroopassa käytetään yleisesti paljon samoja uroksia jalostukseen, Suomessa tämä ei ole yleistä vaan jalostukseen pyritään käyttämään mahdollisimman erisukuisia koiria. Jalostustoimikunta seuraa jälkeläismääriä ja antaa jalostussuosituksia.

Terveyden osalta siitosmateriaalia rajaavat eniten lonkkakuvaustulos, TgA sekä PRA. Lisäksi Kennelliiton asettama kielto yhdistää kaksi töpöhäntäistä koiraa keskenään rajaa suuren määrän mahdollisia yhdistelmiä pois. Näiden lisäksi huomioita pitää kiinnittää myös koirien luonteisiin ja rakenteisiin, ja tällöin joidenkin asioiden kohdalla on pakko tehdä pienessä kannassa kompromisseja.

4.4 Ulkomuoto

Polski owczarek niziny on kokonaisuus, jossa oikea rakenne palvelee koiran alkuperäistä toimintaa. PONin tuleekin olla kooltaan, luonteeltaan, ruumiinrakenteeltaan ja muulta ulkomuodoltaan rotumääritelmän mukainen koira, joka psyykkisesti ja fyysisesti on sopiva käyttökoiraksi. Suomen PON-kanta on kansainvälisestikin korkeatasoista.

Mittasuhteet: PON on keskikokoinen, lyhyt mutta kuitenkin enemmän suorakaiteen kuin neliön muotoinen, vahva jäntevä koira jolla on pitkä runsas turkki ja vapaat maatavoittavat liikkeet. Runko kokonaisuudessaan on tiivis ja antaa sulavan vaikutelman mittasuhteiden ollessa 9:10. Suomen PON-kannassa esiintyy jonkin verran hieman pitkärunkoisia yksilöitä.

Koko: PONin vaikutelma syntyy sen jyrkevästä olemuksesta ja ilmeikkästä päästä. On tärkeää, että rodun käyttötyyppi säilytetään. Siksi säkämitta ei saa alittaa standardin minimiä ja rotu ei saa olla liian heiveröinen eikä arkaluonteinen, mutta koira ei myöskään saa olla liian korkea. PONin korkeuden ja pituuden suhde on 9:10.

Luustonvoimakkuuteen on jalostuksessa kiinnitettävä huomiota, sillä kannassa esiintyy jonkin verran liian kevytluustoisia koiria. Myös joitakin pienehköjä PONEja on Suomen kannassa. Koko-ongelma on suurempi joissain Euroopan maissa, mutta yleisti ottaen Suomessa koirat ovat hyvää keskikokoa ja omaavat riittävät luustonvoimakkuudet.

Pään tulee olla sopusuhtainen, keskikokoinen, ei liian raskas. Otsassa, poskissa ja leuassa runsas karvapeite saa pään näyttämään suuremmalta kuin se todellisuudessa on. Kallon tulisi olla kohtalaisen leveä, mutta pää ei saa olla pyöreä tai omenanmuotoinen. Kuonon pituus on sama tai hiukan pienempi kuin kallon pituus. Hampaat rodulla ovat vahvat, saksipurenta tai tasapurenta hyväksytään. Leukojen tulee olla voimakkaat. Kevyt kapea kuono on siksi virhe. Heikot kapeat leuat, joissa on väärinsijoittuneet hampaat ovat myös virhe.

Kannassa esiintyy jonkin verran liian kapeaa päätä, kevyttä kuono-osaa sekä kapeaa alaleukaa. Alaleuan kapeus saattaa johtaa purentahäiriöihin. Myös alaleuan kulmahampaat saattavat kasvaa kapean alaleuan vuoksi väärään asentoon. Rodulla esiintyy jonkin verran myös virheellistä alapurentaa.

Oikeat kulmaukset: Etu- ja takaosan tulee olla hyvin kulmautuneet ja lihaksikkaat. Raajojen tulee olla ehdottoman suorat ja luustonvoimakkuuden hyvä. Kinner on selvä, ei kovin pitkä. Lapaluun tulee olla leveä, keskipitkä ja vinoasentoinen. Vaikutelman tulee olla selväpiirteinen ja lihaksiston hyvin kehittynyt. Koira liikkuu rennosti ja sulavasti, pitkin askelin. Tämä on mahdollista vain jos sekä etu- että takakulmaukset ovat oikeat. Liikkeiden tulee olla hyvin maatavoittavat ja yhdensuuntaiset sekä etu- että takaosassa. Jäykät rullaavat liikkeet tai lyhyet tipsuttavat askeleet ovat virhe. Huomiota tuleekin kiinnittää juuri koirien kulmautumiseen, sillä kannasta löytyy jonkin verran edestä ja/tai takaa heikosti kulmautuneita yksilöitä, jolloin myös koiran liikunta on tipsuttavaa tai epätasapainoista.

Karva: Koiraa peittää kauttaaltaan pitkä runsas karkea paksu karva, joka oikein hoidettuna tekee koirasta viehättävän ja kiinnostavan näköisen. PONilla on kaksoisturkki, jolloin sillä on pehmeä tiheä pohjavilla ja runsas karhea päälliskarva. Otsalta laskeutuvat karvat peittävät silmät rodulle ominaisella tavalla.

Vaikka PONin karvan tulee olla pitkää, tärkeämpää on kuitenkin karvan oikea laatu. Koiran turkin värityksellä on merkitystä myös karvanlaatuun ja -pituuteen. Pennuilla on pehmeämpi turkinlaatu. Pentuturkki vaihtuu vasta vuoden iässä, ja lopullinen karhea aikuiskarva on valmis usein vasta 1,5-2 -vuotiaalla koiralla. Turkin tulee olla hyvin hoidettu, mutta näyttää luonnolliselta. On suotavaa, että karva on samantyyppistä kauttaaltaan. Karvan ei myöskään tulisi olla

liian lennokasta (kevyttä) tai ohuen hapsottavaa, joka helposti "lentää" koiran yläpuolella liikkeessä. Pohjaturkki on runsas, paksu ja pehmeä. Yleisesti ottaen Suomessa koirilla on oikeanlaatuiset, karheat karvat.

Häntä on joko synnynnäisesti aivan töpöhäntä, puolipitkä häntä tai tyypistämätön pitkä ja erittäin pitkäkarvainen häntä. Todelliset töpöhännät ovat varsin harvinaisia. Useimmat töpöhänniksi rekisteröidyt ovatkin erittäin lyhyitä häntiä. Todellinen töpöhäntä on ns. "fade tail" eli jo pentukarvassa näkymätön häntä, jossa ei ole yhtään nikamaa näkyvissä. Kaikki synnynnäisesti lyhentyneet hännät ovat kuitenkin pituudesta riippumatta saman geenin aikaansaamia (T-box-mutaatio). Suomen Kennelliiton jalostusohjeet kieltävät kahden töpöhäntäisen yksilön yhdistämisen jalostuksessa, sillä luonnontöpögeeni on letaali, eli töpögeenin suhteen homotsygootit yksilöt kuolevat sikiöaikana. Töpöhäntään voi liittyä myös lisääntynyt selkärangan kehityshäiriöiden riski. Puolassa töpö-töpö-yhdistelmien tekeminen on yleistä polski owczarek nizinnyn jalostuksessa, eikä siellä ole havaittu ongelmia. Suomessa se on kielletty eläinsuojelulaissa.

Leveä, lyhyt ja melko suora lantio asettaa omat rajoituksensa hännän asennolle, eli häntä on melko korkealle kiinnittynyt. PON ei kannata häntäänsä paimenkoiramaisesti alhaalla, vaan iloinen PON, jolla on oikeanmallinen lantio, kantaa useimmiten pitkän tai puolipitkän häntänsä liikkeessä ja valppaana ollessaan korkealla, selän päälle kaartuneena, tai viistosti ylöspäin. Levossa häntä roikkuu alhaalla. Häntä ei kuitenkaan saa olla pystykorvamaisesti kiertyneenä selkää vasten. Joskus hännissä on häntämutkia, joilla tarkoitetaan epänormaaleja yhteen kasvaneita häntänikamia, jotka näkyvät ja tuntuvat eriasteisina kulmina hännässä. Näitä ns. häntämutkia on rodulla esiintynyt sekä lyhyissä että joskus myös pitkissä hännissä.

Näyttelyissä käy vuosittain kantaan nähden melko suuri määrä eri yksilöitä. Rodun korkeaa tasoa Suomessa pyritään aktiivisesti pitämään yllä. Suomalaiset PON-omistajat käyvät koiriensa kanssa aktiivisesti näyttelyissä myös ulkomailla ja menestys on pääosin erinomaista. Myös Puolassa esitetyt suomalaiset koirat ovat rodun huippuja tai ainakin erittäin hyvää keskitasoa.

	ERI	EH	H	T	EVA	HYL	Yhteensä
Erikoisnäyttely	160 tulosta	32 tulosta	8 tulosta	0 tulosta	0 tulosta	0 tulosta	200 tulosta
Kaikkien rotujen näyttely	474 tulosta	103 tulosta	23 tulosta	1 tulosta	7 tulosta	0 tulosta	608 tulosta
Kansainvälinen näyttely	1497 tulosta	278 tulosta	46 tulosta	5 tulosta	9 tulosta	7 tulosta	1842 tulosta
Ryhmänäyttely	385 tulosta	112 tulosta	25 tulosta	2 tulosta	3 tulosta	3 tulosta	530 tulosta
Yhteensä	2516 tulosta	525 tulosta	102 tulosta	8 tulosta	19 tulosta	10 tulosta	3180 tulosta

Taulukko 24. Näyttelyaktiivisuus ja tulokset vuosilta 2008-2017

5. YHTEENVETO AIEMMAN JALOSTUKSEN TAVOITEOHJELMAN TOTEUTUMISESTA

Tavoite	Toimenpide	Tulos
TERVEYS: PEVISA Silmätarkastukset Kilpirauhaskokeet	Koirien oltava lonkkakuvattuja, silmät terveet. Kilpirauhasen vajaatoiminnan vähentäminen.	Valtaosalla jalostukseen käytetyistä koirista on ollut lonkkatulokset A-C. Kaikki jalostukseen käytetyt koirat ovat olleet silmätarkastettuja. Kaikki jalostukseen käytetyt koirat ovat täyttäneet Suomen PON-kerhon jalostussuosituksen koskien kilpirauhasen vajaatoimintaa.
GEENIPOHJA: GEENIPOHJAN LAAJENTAMINEN Monimuotoisuuden vaaliminen on tärkeää paitsi geenipoolin laajuuden, myös rodun elinvoimaisuuden ja terveyden vuoksi, sillä sen lasku saattaa johtaa esimerkiksi perinnöllisten sairauksien lisääntymiseen	Suosittelaa, ettei yksittäisen koiran jälkeläisten osuus ole yli 10 % koirakannassa, sukusiitosaste olisi enintään 6,25 %:ssa laskettuna 5 sukupolvessa. Suositetaan myös välttämään samojen yhdistelmien toistamista useammin kuin 2 kertaa. Kannustetaan kasvattajia käyttämään mahdollisimman paljon ulkomaalaisia koiria jalostuksen, samoin kuin tuomaan jalostusmateriaalia ulkomailta.	Ulkomailta on tuotu suhteellisen paljon koiria. 5 vuoden ajanjaksolla vain kahta urosta on käytetty jalostukseen 2 kertaa, muita 1 kertaa. Samoja yhdistelmiä ei ole toistettu. On tehty yhä enemmän yhdistelmiä, joissa sukusiitosaste on 0 %.
LUONNE: Tavoitteena koiria, jotka sopeutuvat hyvin myös nykypäivän kaupunkielämään, sekä soveltuvat erilaisiin harrastustoimintoihin.	Tavoitteena on käyttää jalostukseen hermorakenteeltaan varmoja, avoimia koiria. Arkoja, hermostuneita tai aggressiivisiä koiria ei tule käyttää jalostukseen.	Yhä enemmän koiria on luonnetestattu. Yhä useampi koira on osoittanut tuloksellista koulutettavuutta saavuttamalla tuloksia eri harrastuslajeissa.
ULKOMUOTO: Polski owczarek niziny on kokonaisuus, jossa oikea rakenne palvelee koiran alkuperäistä toimintaa. PONin tuleekin olla kooltaan, luonteeltaan, ruumiinrakenteeltaan ja muulta ulkomuodoltaan rotumääritelmän mukainen koira, joka psyykkisesti ja fyysisesti sopii käyttökoiraksi.	Se on palkittu virallisessa koiranäyttelyssä kaksi kertaa (kaksi eri tuomaria) vähintään EH -palkinnolla, tai että se on jalostustoimikunnan puoltolauseella todettu jalostukseen sopivaksi.	Kaikki jalostukseen käytetyt koirat on palkittu näyttelyissä. Näyttelyissä on käynyt laaja otanta kannasta. Suomalaiskoirat ovat olleet erittäin kilpailukykyisiä näyttelyissä ulkomailta ja tunnetaan korkeatasoisina.

Taulukko 23: Polski owczarek niziny aiemman terveydenseurannan tavoitteet, toimenpiteet ja tulokset

6. JALOSTUKSEN TAVOITTEET JA TOTEUTUS

6.1. Jalostuksen tavoitteet

Polski owczarek niziny suosio kasvaa maltillisesti ja geneettinen variaatio säilyy tuontien ja mahdollisimman monien yksilöitten jalostuskäytön myötä. Yhdistys markkinoi rotua järkevästi ja rekisteröintien vuosittainen määrä asettuu n. 8-50 yksilön välille. Rotua jalostettaessa ja markkinoidessa pidetään koko ajan mielessä rodun alkuperäinen käyttötarkoitus: paimen- ja vahtikoira kuitenkin huomioiden yhteiskunnan ja ympäristön muutokset. Koska paimennustyötä ei rodulle enää juurikaan Suomesta löydy, on käyttötarkoitus lähinnä harrastuskoira tai vain perheen lemmikki. Harrastuksissa rotu onkin erinomainen, ja menestyksekkäästi kisanneita PONEja löytyy lähes joka lajin parista.

Geneettisen kannan laajana pitämiseksi kasvattajat pyrkivät käyttämään erilinjaisia uroksia siitokseen, samoin mahdollisuuksiensa mukaan astuttamaan narttuja ulkomaalaisilla uroksilla. Ulkomailta tehdään paljon tuonteja, sekä uroksia että narttuja, ja tuonneissa pyritään huomioimaan juuri koirien sukutaululinjojen erilaisuus.

6.2. Suositukset jalostuskoirille ja yhdistelmille

Rodunjalostuksen tavoitteena on terverakenteisen, hyväluonteisen ja mahdollisimman rodunomaisen polski owczarek niziny -kannan ylläpitäminen ja kehittäminen.

Tavoitteena on, että kasvattaja harjoittaa suunnitelmallista rodunjälöstusta. Pyrkimyksenä on käyttää siitokseen mahdollisimman korkealaatuisia yksilöitä, ja yhdistelmien suunnittelussa tulee huomioida vanhempien luonteet, perinnölliset viat ja sairaudet sekä ulkomuodolliset ominaisuudet, kuitenkin kokonaisuutta silmällä pitäen.

Koska PON on syntynyt kapealta siitospohjalta ja melkein kaikki PONit ovat sukua keskenään, toivotaan Suomessa mahdollisimman alhaisen sukusiitoskertoimen käyttämistä koiranjälöstuksessa. Pyrkimyksenä on käyttää eri yksilöitä mahdollisimman tasaisesti, niin, että mahdollisimman monet sukulinjat säilyisivät jälöstuksessa. Tavoitteena jälöstuksessa on jatkossakin välttää ”matadorijälöstusta” sekä liiallista sukusiitosta. Jälöstuksessa pyritään jälöstusyhdistelmiin, joissa sukusiitosaste on alle 6,25 %.

Tavoiteohjelman tarkoituksena on pyrkiä ennaltaehkäisemään sellaisten periytyvien vikojen tai sairauksien leviämistä rodun kantaan, jotka alentavat koiran elinkykyä tai aiheuttavat sen elämänlaadun alenemisen. PEVISA-ohjelmaan eivät tässä mielessä sisälly rotumääritelmässä ja näyttely- ja koesäännöissä jo mainitut nollaavat viat, vaikka ne onkin todettu perinnöllisiksi (esim. urosten kivesviat, purentaviat jne.). Silti tiedon saaminen myös näistä on jälöstuksen suunnittelulle erittäin tärkeää.

Jälöstustavoitteena on tehollisen populaatiokoon kasvattaminen ja geenipohjan laajentaminen mahdollisimman laajaksi. Jälöstusvalinnoilla on suuri rooli polski owczarek niziny -koirien jälöstuksessa. Koska jo alkuperäinen siitospohja oli kapea, on linjojen yhdistämiseen jouduttu kiinnittämään enemmän huomiota kuin monissa muissa roduissa. Geenitutkijoiden mukaan tämän päivän ehkä vaikein ja pulmallisin jälöstusongelma onkin jatkuvasti kapeneva geenipooli, eli erilaisten geenien kokonaismäärän väheneminen koirakannassa.

Jälöstustoiminnassa on keskitytty jälöstamaan sellaisia koiria, jotka mahdollisimman hyvin edustavat alkuperäistä PONia. Geenipoolin kapenemista tapahtuu myös siksi, että kaikkien niiden koirien geeniyhdistelmiä häviää, joita ei käytetä jälöstukseen. Suomen PON-kerholla on melko tarkat suositukset jälöstukseen käytettävien koirien suhteen, mikä automaattisesti sulkee osan koirista pois jälöstuksesta.

Rodun monimuotoisuutta ja erilaisten geeniversioiden paljoutta pidetään arvossa PON-kasvattajien keskuudessa.

Kasvattajat ovat kantaneet oman vastuunsa poolin laajentamisesta ja ylläpitämisestä astuttamalla koiria säännöllisesti ulkomailla erilinjaisilla uroksilla. Erilinjaisia koiria myös tuodaan Suomeen kantaa laajentamaan.

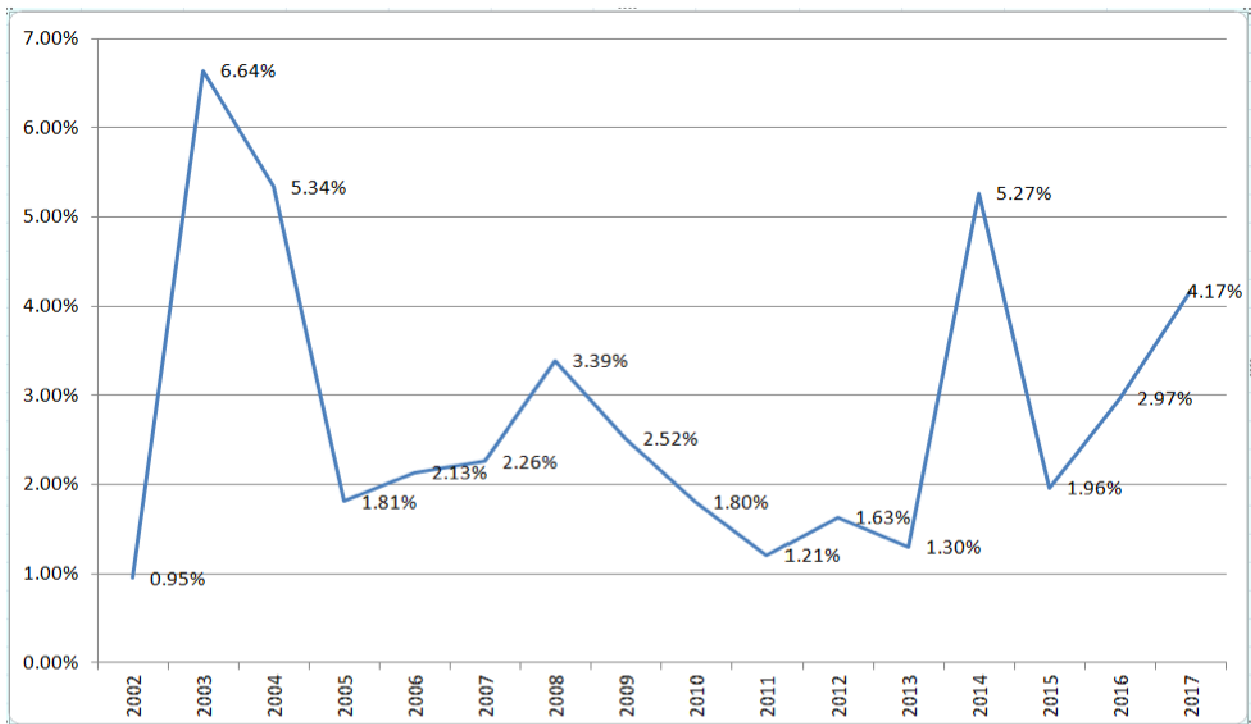
lhannetilanteessa yksittäisen koiran elinikäinen jälkeläismäärä ei saisi ylittää viittä prosenttia siitä yksilömäärästä, joka rotuun keskimäärin rekisteröidään 4-5 vuodessa. Vuonna 2016 tämä luku olisi n. 6-7 pentua, eli 1-2 pentuetta per koira koko sen eliniän aikana. Suositus koskisi myös narttuja. Suomen PON-kerhon jälöstustoimikunnan mielestä tällainen tilanne olisi erittäin suositeltava, mutta pelkona on, että siitokseen käytettävien koirien ja erilaisten geneettisten yhdistelmien määrä vähenee entisestään, sillä suurin osa pennuista menee kotikoiriksi tai ei ole muista syistä käytettävissä jälöstukseen (muut terveysvaatimukset, purenta- ja kivesviat, töpö-töpöt). Vuonna 2000-2014 syntyneistä uroksista on käytetty jälöstukseen keskimäärin 13,9 % ja nartusta noin 24,6 %. Koska läheskään kaikista pentueista ei tule yksilöitä, joilla jatkettaisiin jälöstustyötä, niin rajoitettaessa pentuemäärä vain yhteen per koira, on vaarana useiden arvokkaiden sukulinjojen sammuminen kokonaan. Realistinen jälkeläismäärä yhdelle yksilölle on 3-4 pentuetta riippuen jälkeläismäärästä, vaihtoehtoisesti noin 15 pentua. Tällöin yhdestä yksilöstä jatkojälöstukseen saataisiin noin 2-3 yksilöä.

Mikäli uroksen jälkeläisnäyttö osoittautuu keskimääräistä paremmaksi tai sillä ei ole merkittävää määrää 2. polven jälkeläisiä jälöstuskäytössä (eikä tilanne johdu jälkeläisten terveydellisistä ominaisuuksista), voidaan tällaista urosta käyttää vanhempana vielä lisää. Koiran vanhemmiltaan perimä geenien kokonaisuus voi olla huomattavan erilainen esim. rakenteeltaankin samanlaisissa sisaruksissa. Pienessä populaatiossa myös nämä pieneltäkin tuntuvat vaihtelut ovat tärkeitä.

Sukusiitosasteella tarkoitetaan saman geeniversion periytyminen todennäköisyyttä pennulle sekä emältä että isältä kun molempien sukutauluista löytyy samoja koiria. Sukusiitoksen vaarat liittyvät siihen, että sukulaisia yhdistämällä muodostuu haitallisten geenien geenipareja, jolloin vika tai sairaus tulee yksilössä esiin. Kuitenkin yksittäisten yhdistelmien sukusiitosasteilla on vähemmän merkitystä rodun kannalta kuin koko rodun sukusiitosasteella. Tästä syystä on tärkeää, että pienikantaisia rotuja tuetaan tuonneilla ja ulkomaisilla linjoilla. Sukusiitosasteet eivät sinänsä ole merkityksellisiä vaan niiden haitallisuus riippuu suurimmaksi osaksi niiden taustoista: esimerkiksi lähisukulaisten paritus kasvattaa sukusiitosastetta nopeasti ja aiheuttaa haittoja enemmän kuin hitaasti kertyvä, pienen kannan aiheuttama väistämätön sukulaisuuden kasvu.

Sukusiitosasteen suuruus riippuu laskennassa mukana olevien sukupolvien määrästä, joten vain sellaisia sukusiitosasteita voi verrata keskenään, jotka on laskettu täsmälleen samalla sukupolvimäärällä. Kennelliiton jalostustietojärjestelmässä sukusiitosprosentti lasketaan sillä sukupolvimäärällä, jonka kohdalla tunnettujen esivanhempien määrä ylittää vielä 50 %. Esimerkiksi kuudennessa sukupolvessa on sukutaulupaikkoja 64 esivanhemmalle. Jos esivanhemmista vähintään 33 kpl on tiedossa, sukusiitosaste lasketaan kuuden sukupolven mukaan.

Jalostuksessa suositellaan neljän - viiden sukupolven perusteella lasketun sukusiitosasteen pitämistä alle 6,25 %. Alla olevan kaavion sukusiitosprosentit on poimittu Kennelliiton jalostustietojärjestelmästä. Kuten Kaaviosta 6 näkyy, sukusiitosprosentti koko rodussa jää alle 6,25 % viimeisen 14 vuoden ajan. Tavoitteena on myös välttää samojen yhdistelmien toistamista.



Kaavio 6: Sukusiitosprosentti vuosina 2002-2017 (lähde: Koiranet).

Tavoitteena on, että jalostukseen käytettävät koirat ovat terveitä ja hyväkuntoisia. 1.1.2019 voimaan tulevassa PEVISA-ohjelmassa siitokseen käytettävien koirien tulee olla lonkkakuvattuja. Siitokseen hyväksytään koira, jonka lonkkien tutkimustulos on A - C.

Kaikkien koirien silmät suositellaan tarkastettaviksi 2-vuotiaana ja uudelleen sen jälkeen, kun koira on täyttänyt 6 vuotta. Jalostukseen suositellaan käytettäväksi koira, joka ei osoita perinnöllisen silmätautiin merkkejä (pois lukien PRA). PRA:n osalta suositellaan tekemään RCD4-testi ja geenitestissä geenivirheelliseksi tai kantajaksi todetulle koiralle suositellaan ensisijaisesti käytettäväksi normaalin tuloksen saanutta koira. Pennut suositellaan testattavaksi ennen luovutusikä.

PONeilla esiintyy kilpirauhasen vajaatoimintaa. Suosituksena on, että kaikille PON-koirille tehdään kilpirauhas tutkimus noin 2 vuoden iässä, jolloin tutkitaan TgA, T4 ja TSH. Jalostukseen suositellaan käytettäväksi TGA-negatiivisia koiria. Mikäli toinen osapuoli on TGA-positiivinen, tulee toisen olla TGA-negatiivinen. Kummassakin tapauksessa molempien vanhempien pitää olla T4/TSH -terveitä.

Häntämutkalla tarkoitetaan epänormaaleja häntänikamia, jotka näkyvät ja tuntuvat eriasteisina kulmina hännässä. Erilaiset häntämutkat ovat varsin yleisiä PONien luontaisesti lyhentyneissä hännissä kaikkialla maailmassa. Jos koiralla on häntämutka, suositellaan sitä Suomessa käytettävän jalostukseen vain sellaisen yksilön kanssa, jolla häntämutkaa ei ole. Pitkän hännän päässä olevaa hännän kaartuvaa muotoa korostavaa kierrettä eli ns. paimenkoukkua ei katsota virheeksi, sillä se ei ole häntämutka.

Luonteen osalta jalostusvalintojen avulla pyritään säilyttämään rodulle tyypilliset luonteenpiirteet ja tarvittaessa parantamaan rodun edustajissa esiintyviä luonteenheikkouksia. Tavoitteena on käyttää jalostukseen

hermorakenteeltaan varmoja, hyväluonteisia ja avoimia koiria, jotka sopeutuvat hyvin nykypäivän kaupunkielämään, sekä soveltuvat erilaisiin harrastustoimintoihin. Arkoja, hermostuneita tai aggressiivisia koiria ei tule käyttää jalostukseen. Käyttötarkoituksen muutos ei ole vaikuttanut Suomessa juurikaan rodun jalostukseen sillä rotu on maassamme vielä suhteellisen uusi, eikä rotua ole koskaan jalostettu Suomessa lammaspaimeniksi.

Kaunis ulkoasu ja kansainvälinen menestys tämän päivän näyttely-PONilla on tulosta 50 viime vuoden jalostuksesta ja muokkauksesta. Kuitenkin työominaisuudet, oikeanlainen rakenne, turkki, temperamentti ja psykologia ovat olleet ja tulevat olemaan perustana PONEille.

Mittasuhteet: PONin tulee antaa tiivis vaikutelma mittasuhteiden ollessa 9:10, mikä merkitsee hieman korkeuttaan pidempää koiraa, mutta PONin muodon ei tulisi kuitenkaan muistuttaa liian pitkää suorakulmiota. Koiran tulee olla hyvin tasapainoinen, rinnan tulee olla syvä ja hyvin kehittynyt, selkälän suora ja loppua lyhyeen leveään lantioon. Koiran visuaalinen korkeus tai mataluus syntyy sään korkeudesta, karvan pituudesta, pään koosta ja turkin runsaudesta. Usein PONit näyttävät korkeammilta kuin mitä ne todellisuudessa ovat. Pitkä häntä myös muuttaa silhuettia ja sitä PONin yleisilmettä, johon ollaan totuttu lyhyissä hännissä. Pitkähäntäinen PON näyttää pidemmältä ja vähemmän kompaktilta. Kannassa on jonkun verran liian pitkärunkoisia yksilöitä. Jalostuksessa tämä tulee huomioida pyrkimällä oikeisiin mittasuhteisiin.

Koko: Ensisilmäyksellä PONin ei koskaan tulisi muistuttaa pientä koiraa. On tärkeää, että rodun käyttötyyppi säilytetään. Siksi säkämitta ei saa alittaa standardin minimiä ja rotu ei saa olla liian heiveröinen eikä arkaluonteinen. Koko ei tule pelkästään mittaamalla koiraa sään kohdalta, vaan myös tuuheasta turkista. Tämä paksu, pitkä karva, jossa on paljon pohjavillaa suurentaa koiraa merkittävästi. Urokset ovat korkeampia, raskaampia ja vahvemmin rakentuneita kuin nartut. Kuitenkin molempien rakenteen tulisi heijastaa niiden vanhoja käyttötarkoituksia paimenina jotka puolustavat omaa reviiriään. Ulkonäön tulisi olla kuten hyvän vahtikoiran: vahva, kompakti, tasasuhteinen ja kunnioitusta herättävä. Olipa koira suuri tai pieni, tulisi sillä olla niin selkeä sukupuolileima, että jo matkan päästä erottaa, onko se uros vai narttu.

Suosittelava tyyppi tulisi säilyttää sallimalla enemmän joustoa ylärajan koosta kuin alarajan koosta (tietenkin liioittelematta ja säilyttäen harmoninen rakenne ja erinomaiset liikkeet). Myös luustonvoimakkuuteen on kiinnitettävä huomiota jalostuksessa, sillä kannassa esiintyy jonkin verran liian kevytluustoisia koiria.

Pään tulee rotumääritelmän mukaan olla sopusuhtainen, keskikokoinen, kallon kohtalaisen leveä ja otsapenkereen selvä. Kannassa esiintyy jonkin verran liian kapeaa päätä, kevyttä kuono-osaa sekä kapeaa alaleukaa. Alaleuan kapeus saattaa johtaa purentahäiriöihin. Siksi pään ja kuono-osan oikeaan kokoon on kiinnitettävä erityistä huomiota. Jalostuksessa on oltava tarkkana varsinkin alaleuan kapeuden suhteen ja vältettävä yhdistelmiä, joissa molemmilla vanhemmilla on kapeat kuono-osat.

Oikeat kulmaukset mahdollistavat rodunomaisen liikkumisen käyttökoiralle tyyppillisellä tavalla, rennosti ja sulavasti, maatavoittavin erittäin pitkin askelin. PONin askelluksen tulisi olla harmonista, tehokasta, visuaalisesti miellyttävää ja näyttää koiralle vaivattomalta. Tämä on mahdollista vain jos sekä etu- että taka-kulmaukset ovat oikeat. Huomiota tulee kiinnittää juuri koirien kulmautumiseen, sillä kannasta löytyy jonkin verran edestä ja/tai takaa heikosti kulmautuneita yksilöitä. Käyttökoiran liikkeitä on aina arvosteltava erittäin kriittisesti ja liikkeisiin tulisi kiinnittää erityistä huomiota, sillä rakenteelliset virheet ja puutteelliset kulmaukset näkyvät juuri liikkeissä.

Karva: Karhea, paksu, pitkä, koko kehon peittävä turkki suojelee PONia kylmältä, kuumalta, sateelta, tuulelta ja lumelta. Hyvätektuurinen karva on erittäin tärkeää PONEille. PONEilla tulisi olla pitkä karva ja aikuisilla koirilla tämä turkki voi olla niinkin pitkää kuin 20 cm tai vielä pidempi, mutta karvan pituutta tärkeämpää on sen oikea laatu. Karva peittää PONin kasvot rodulle tyyppillisellä tavalla. Karvan tulisi olla karheaa, suoraa tai hieman laineikasta, ja se voi laskeutua osioissa. Sen ei tulisi olla koskaan olla kiharaa tai spiraalia. Oikeanlaatuinen, karhea karva on helppohoitoisempi kuin pehmeämpi karvanlaatu. Jalostuksessa pyritään ottamaan huomioon myös oikeanlaatuinen, suorahko, karhea ja helppohoitoinen karva.

Häntä: PON voi syntyä minkä vain pituisella hännällä. Eri pituiset synnynnäisesti lyhyet hännät ovat varsin yleisiä. Synnynnäisestä hännän lyhentymisestä vastaa sama geeni (T-box mutaatio) riippumatta siitä, onko häntä aivan lyhyt töpö (ns. fade tail) vai puolipitkä häntä, ja näin ollen kaikki lyhyet hännät saavat saman TÖ-merkinnän rekisteröinnin yhteydessä. Häntä on hyvin karvainen. Erilaiset häntämutkat ovat varsin yleisiä PONEien luontaisesti lyhyissä hännissä kaikkialla maailmassa. Pitkässä hännässä olevaa mutkaa pidetään virheenä.

Suomen Kennelliiton jalostusohjeet kieltävät kahden töpöhäntäisen yksilön yhdistämisen jalostuksessa, sillä luonnontöpögeeni on letaali, eli töpögeenin suhteen homotsygootit yksilöt kuolevat sikiöaikana. Töpöhäntään voi liittyä myös lisääntynyt selkärangan kehityshäiriöiden riski. Puolassa töpö-töpö-yhdistelmien tekeminen on yleistä polski owczarek nizinnyn jalostuksessa, eikä siellä ole havaittu ongelmia.

Suomalaiset PONit ovat kiinnittäneet rodun kotimaassa Puolassa sekä myös muualla Euroopassa ja aina USA:ssa asti paljon huomiota erinomaisen ulkomuodon ja mittasuhteiden vuoksi. Suomalaiset PON-kasvattajat ovat olleetkin merkittävän vastuuntuntoisia tätä rotua jalostettaessa: yhdistettävien koirien heikkouksista ja vahvuuksista käydään rodussa melko avointa keskustelua.

6.3 Rotujärjestön toimenpiteet

Tavoite	Toimenpide	Tulos
TERVEYS:	PEVISA Kilpirauhaskokeet Kyynärnivelten kuvaus Silmätarkastukset PRA rcd4 geenitesti	Koirat ovat lonkkakuvattuja ja raja-aravaa A-C noudatetaan. Kilpirauhasen vajaatoiminnan vähentäminen. Kyynärnivelen kasvuhäiriön esiintyvyyden kartoitus. Silmäsairauksien esiintyvyyden kartoitus. PRA silmäsairauden estäminen.
GEENIPOHJA:	GEENIPOHJAN LAAJENTAMINEN Monimuotoisuuden vaaliminen on tärkeää paitsi geenipoolin laajuuden, myös rodun elinvoimaisuuden ja terveyden vuoksi, sillä sen lasku saattaa johtaa esimerkiksi perinnöllisten sairauksien lisääntymiseen.	Suosittelaa ettei yksittäisen koiran jälkeläisten osuus ole yli 10 % koirakannassa, sukusiitosaste olisi enintään 6,25 %:ssa laskettuna 5. sukupolvesta. Suositetaan välttämään samojen yhdistelmien toistamista. Kannustetaan kasvattajia käyttämään mahdollisimman paljon ulkomaalaisia koiria jalostuksen, samoin kuin tuomaan jalostusmateriaalia ulkomailta.
LUONNE:	Tavoitteena on käyttää jalostukseen hermorakenteeltaan varmoja, avoimia koiria. Arkoja, hermostuneita tai aggressiivisia koiria ei tule käyttää jalostukseen.	Tuloksena koirat, jotka sopeutuvat hyvin myös nykypäivän kaupunkielämään, sekä soveltuvat erilaisiin harrastustoimintoihin.
ULKOMUOTO:	Tavoitteena on käyttää jalostukseen luonteeltaan, ruumiinrakenteeltaan ja muulta ulkomuodoltaan rotumääritelmän mukaista koiraa, joka psyykkisesti ja fyysisesti sopii käyttökoiraksi. Tällaisten koirien esilletuominen ulkomuototuomarien koulutuksissa.	Koira on palkittu virallisessa koiranäyttelyssä kaksi kertaa (kaksi eri tuomaria) vähintään EH-palkinnolla. Terverakenteinen, hyväluonteinen ja ulkomuodoltaan rotumääritelmää vastaava koira.

Taulukko 24: Suomen PON-kerhon suunnitellut toimenpiteet

6.4 Uhat ja mahdollisuudet sekä varautuminen ongelmiin

<p>Vahvuudet</p> <ul style="list-style-type: none"> - Ei "huippusuositettu" rotu, jalostus pysyy laatuun keskittyneenä - Pieni yhteisö valvomassa rodun etuja; yhteistyö kasvattajien sekä harrastajien välillä toimii - Yhteiset tapahtumat ja aktiiviset rodun harrastajat - Yhdistys tukee jäsenten erilaisia harrastusmahdollisuuksia - Avoimuus jalostuksen suunnittelussa; jalostustoimikunta tuntee koirat ja tekee tarvittaessa myönnytyksiä - Sairaudet on pystytty pitämään aisoissa; suhteellisen terve kanta 	<p>Heikkoudet</p> <ul style="list-style-type: none"> - Melko pieni kanta: kapea geenipooli - Kysyntä vaihtelee - Jalostusvaatimukset poikkeavat eri maissa: tietoa kaikista terveystutkimuksista ei välttämättä saatavilla - Pieni yhdistys: pieni jäsenmäärä ja pienet resurssit toimia
<p>Mahdollisuudet</p> <ul style="list-style-type: none"> - Ulkomaan tuonnit, astutukset ulkomailla: geenipooli laajenee - Rotu saanut suosiota harrastuskoirana: lisää aktiivisia koiranomistajia, lisää huomiota rodulle eri areenoilla - Yhteistyö muiden järjestöjen ja sponsorioiden kanssa 	<p>Uhat</p> <ul style="list-style-type: none"> - Rodunomaisten sairauksien yleistyminen - Rodun räjähdysmäinen kasvu; jalostuksen laatu vaarassa? - Sairauksien salailu ja "puskajalostus"

Taulukko 25: SWOT analyysi rodusta

Riski	Syy	Varautuminen	Miten vältetään	Toteutuessaan merkitsee
Pieni geenipohja	Harvinainen rotu maailmanlaajuisesti, jalostus käynnistynyt kapealta pohjalta	Kasvattajien tulisi etsiä harvinaisempia sukulinjoja eri puolilta maailmaa		
Jalostuspohjan kapeneminen Suomessa	Yksittäisten koirien runsas käyttö jalostukseen	Seuraamalla ja tiedottamalla jalostuskoirien käyttömääriä sekä eri linjojen käyttöä. Kannustamalla harrastajia alkamaan kasvattamaan rotua.	- Astutetaan narttuja ulkomailla erilinjaisilla koirilla -Tuodaan Suomeen erilinjaisia narttuja ja uroksia - Käytetään jalostukseen myös mahdollisimman monia kotimaisia yksilöitä.	Jalostus vaikeutuu tai loppuu, sairaudet rodussa lisääntyvät
Erilaisten perinnöllisten sairauksien yleistyminen	Terveysongelmien lisääntyminen, uusien sairauksien löytyminen tai nykyisten räjähdysmäinen yleistyminen, sisäsiitos	Informaatiota pennun ostajille, kasvattajille; jalostukseen käytetyt koirat tutkitaan ja käytetään mahdollisimman terveitä koiria siitokseen, vältetään sukusiitoksia	Seurataan linjoja, yhdistelmien terveyttä ja yhteensopivuutta	Rodun maine kärsii; entistä tarkempaa seulontaa (kanta pienenee)
Kannan liian nopea kasvu	Rotu yleistyy nopeammin kuin mihin ollaan varauduttu	Painotetaan edelleen jalostuksessa laatua määrän yli	Uusia ja nykyisiä kasvattajia valvotaan jotta "pentutehtailua" ei rotuun tulisi	Rodun tähän mennessä saavutettu tarkka jalostustyö kärsii

Pentujen kysyntä romahtaa	Rodun maine kärsii takaiskun	Pentuja ei teetetä enää	Suomalaisten koirien seuranta	Jalostus vaikeutuu tai loppuu, jos ei riittävästi kysyntää
---------------------------	------------------------------	-------------------------	-------------------------------	--

Taulukko 26: Ongelmiin varautuminen

6.5 Toimintasuunnitelma ja tavoiteohjelman seuranta

Uusitusta JTO:sta tiedotetaan rodun jäsenlehdessä sekä yhdistyksen kotisivuilla. Koiranomistajia kannustetaan viemään koiransa tutkimuksiin ja mahdollisuuksien mukaan järjestetään edullisempia joukkotutkimuksia.

Jalostustoimikunta tiedottaa rodun harrastajia säännöllisesti rodun terveydentilasta jäsenlehdessä ja internetin välityksellä ja toivoo jatkossakin koiranomistajien yhteydenottoja ongelmien kohdatessa. Jalostustoimikunta antaa jalostussuosituksia ja lausuu pyynnöstä mielipiteensä kasvattajien suunnittelemista yhdistelmistä.

JTO:n toteutumista seurataan seuraamalla koirien terveydentilaa hyödyntäen Kennelliiton Koiranetin tilastoja sekä pitämällä tiivistä yhteyttä rodun kasvattajiin. Kennelliiton jalostustietojärjestelmästä saadaan tietoa lonkkakuvauksista ja silmätarkastuksista. Lisäksi kaikki kilpirauhastutkimustulokset sekä PRA-geenitestien tulokset julkaistaan yhdistyksen omassa jäsenlehdessä PON-Infossa, siltä osin kun omistajat/kasvattajat niistä ilmoittavat.

Jalostuksen tavoiteohjelman seuranta tapahtuu yhdistyksen vuosikokousten yhteydessä hallituksen antaessa kuluneen vuoden toimintakertomuksen ja seuraavan vuoden toimintasuunnitelman. Toimintakertomukseen sisältyy osio myös jalostustoimikunnan työstä. Mikäli asiat niin vaativat, yhdistys voi milloin tahansa kokoontua sääntöjensä puitteissa ylimääräiseen yleiskokoukseen käsittelemään jalostuksen tavoiteohjelmaa tai muita rodun jalostukseen liittyviä asioita.

Ohjelman mukaisiin tavoitteisiin pyritään

- noudattamalla SKL-FKK:n jalostukseen liittyviä ohjeita ja määräyksiä, yhdistyksen jalostuksen tavoiteohjelmaa ja pentuvälityksen sovittuja ja hyväksyttäviä menetelmiä.
- antamalla tarvittavaa informaatiota kasvattajille
- tarkistamalla tavoiteohjelman muutostarpeet vuosittain
- kouluttamalla jalostustoimikunnan jäseniä
- internetin käytöllä koirien tulosten käsittelyssä ja esittelyssä
- tuomareiden koulutuksella ja informoinnilla rodun tilanteesta
- järjestämällä pentuvälitystä jalostusohjesäännön täyttävälle yhdistelmille
- välttämällä matadorijalostusta ja käyttämällä mahdollisimman monia eri uroksia ja narttuja siitokseen
- kannustamalla kasvattajia hankkimaan erisukuisia tuontikoiria ja astuttamaan narttuja ulkomailla erilinjaisilla uroksilla.

Rodun jalostuksen tavoiteohjelma tarkistetaan 5 vuoden kuluttua.

7. LÄHTEET

- Polski owczarek niziny –rotumääritelmä
- Välimuotoinen lanne-ristinikama ELT. Anu Lappalainen, Helsingin yliopisto: Suomalaisten PON-rotuisten koirien selkätutkimuksen tulokset
- Suomen Kennelliiton jalostustietojärjestelmä
- Puolan PON-kerho, nettisivut
- Anu Lappalainen

- Polish Lowland Sheepdog – Commentary to the FCI standard 251 07.08.1998 r. Warszawa 2005 r. The Polish Kennel Club, Member of Cynological Canine Federation (FCI). Alkuperäinen käännös englanniksi: T. Borkowski (avustavat kääntäjät D. Porowski & T.Cousins-Brown). Käännös suomeksi: Christina Drake
- linkki CL-sairautta käsitteleville sivuille [http://www.caninegeneticdiseases.net/CL site/mainCL.htm](http://www.caninegeneticdiseases.net/CL%20site/mainCL.htm)
- Duodecim:Terveyskirjasto,
- Wikipedia , Tyroksiini
- Apex: Nettiklinikka Neuvoo Seppo Juntunen, Malmin Eläinklinikka Apex, kirjoitusvuosi 10/15/2000
- Yhtyneet-Medix Laboratoriot/Laboratoriokäsikirja
- Bertel von Bonsdorf : Sisätaudit
- Eläinlaboratorio Vetlab
- Epäterveistä kauneusihanteista syntyy sairaita koiria Per-Erik Sundgren, perinnöllisyystutkija, valtionagronomi Sveriges landbruksuniversitet , Uppsala Julkaistu: "Forskning och Framsteg", 1995 Käännös: Heljä Marjamäki, 2000
- Katariina Mäki, Kokonaisvaltaisen koiranjalostuksen tuki HETI ry, www.koiranjalostus.fi

8. LIITTEET

Liite 1: Polski owczarek nizinny rotumääritelmä

POLSKI OWCZAREK NIZINNY (POLSKI OWCZAREK NIZINNY)

Ryhmä: 1 FCI:n numero: 251 Hyväksytty: FCI 7.8.1998 SKL-FKK 27.11.1999

Alkuperämaa: Puola

KÄYTTÖTARKOITUS: Helposti käsiteltävä paimen- ja vahtikoira. Kaupunkioiloissa erittäin hyvä seurakoira.

YLEISVAIKUTELMA: Keskikokoinen, tiivisrakenteinen, vahva ja lihaksikas koira. Pitkä ja tiheä karvapeite saa oikein hoidettuna koiran näyttämään miellyttävältä ja kiinnostavalta.

TÄRKEITÄ MITTASUHEITA: Säkäkorkeuden suhde rungon pituuteen on 9 : 10. Kuono on yhtä pitkä tai hieman lyhyempi kuin kallo.

KÄYTTÄYTYMINEN / LUONNE: Vilkas mutta maltillinen, valpas, ketterä, älykäs, tarkkaavainen ja hyvämuistinen. Kestää hyvin huonoja ilmasto-olosuhteita.

PÄÄ: Keskikokoinen ja sopusuhtainen, ei liian raskas. Otsan, poskien ja leuan runsas karvapeite saa pään näyttämään todellista suuremmalta.

KALLO-OSA: Ei liioitellun leveä, hieman kaareva. Otsaurre ja niskakyhmy ovat havaittavissa.

OTSAPENGER: Selvästi erottuva.

KIRSU: Mahdollisimman tumma suhteessa karvapeitteen väriin. Sieraimet ovat suuret.

KUONO-OSA: Vahva ja tylppä. Kuononselkä on suora.

HUULET: Tiiviit; huulten reunat ovat kirsun väriset.

LEUAT / HAMPAAT / PURENTA: Leuat ovat voimakkaat ja hampaat vahvat. Leikkaava tai tasapurenta.

SILMÄT: Keskikokoiset, soikeat, eivät ulkonevat, väriltään pähkinänruskeat. Ilme on eloisa ja hyvin tarkkaavainen. Silmäluomien reunat ovat tummat.

KORVAT: Riippuvat, melko ylös kiinnittyneet, keskikokoiset, sydämenmuotoiset, leveätyviset ja erittäin liikkuvaiset. Korvan etureuna on tiiviisti poskenmyötäinen.

KAULA: Keskipitkä, vahva, lihaksikas ja asenoltaan lähes vaakasuora. Ei löysää kaulanahkaa.

RUNKO: Mieluimmin suorakaiteen kuin neliön muotoinen.

SÄKÄ: Selvästi erottuva.

SELKÄ: Tasainen ja lihaksikas.

LANNE: Leveä, ei selvästi erottuva.

LANTIO: Lyhyt ja hieman viisto.

RINTAKEHÄ: Syvä ja keskileveä. Kyljet ovat melko selvästi kaareutuneet. Rintakehä ei ole litteä eikä tynnyrimäinen.

ALALINJA JA VATSA: Vatsaviiva kohoaa tyylikkäästi kohti takaosaa.

HÄNTÄ: Lyhyt tai töpöhäntä; hyvin lyhyeksi typistetty häntä. (Huom. Suomessa typistyskielto.) Typistämätön häntä on melko pitkä ja runsaskarvainen. Koiran ollessa rauhallinen häntä on riippuva; valppaan koiran häntä on iloisesti selän päälle kaartunut, ei koskaan rullalle kiertynyt tai selän päällä makaava. Keskipitkän, typistämättömän hännän asento vaihtelee.

RAAJAT

ETURAAJAT

YLEISVAIKUTELMA: Eturaajat ovat sivulta ja edestä katsottuna pystysuorat. Vahvan luuston ansiosta koira seisoo tasapainoisesti raajoillaan.

LAVAT: Leveät, keskipitkät, viistot, kiinteät ja hyvin lihaksikkaat.

VÄLIKÄMMENET: Kynärvarteen verrattuna hieman viistot.

KÄPÄLÄT: Soikeat; varpaat ovat hieman kaarevat ja tiiviisti yhdessä, päkiät erittäin lujat. Kynnet ovat lyhyet ja mahdollisimman tummat.

TAKARAAJAT

YLEISVAIKUTELMA: Takaraajat ovat hyvin kulmautuneet ja takaa katsottuna pystyt.

REIDET: Leveät ja hyvin lihaksikkaat.

KINTEREET: Hyvin kehittyneet.

KÄPÄLÄT: Tiiviit ja soikeat.

LIIKKEET: Vaivattomat ja maatavoittavat. Kävely tai joustava ravi (ei korkeaaskelinen). Hitaasti kävellessään koira peitsaa usein.

NAHKA: Tiiviisti rungonmyötäinen ja poimuton.

KARVAPEITE

KARVA: Runko on kauttaaltaan karhean, tiheän, paksun ja runsaan karvan peittämä; aluskarva on pehmeää. Suora tai hieman laineikas karva hyväksytään. Silmät peittävä otsan karvapeite on rodun erityispiirre.

VÄRI: Kaikki värit ja värimerkit ovat sallittuja.

KOKO

SÄKÄKORKEUS: Urokset 45 – 50 cm, nartut 42 – 47 cm.

Rodun työkoiramainen olemus tulee säilyttää; koko ei siis saa pienentyä alle rotumääritelmän antamien rajojen. Koira ei liioin saa olla liian hento eikä heiveröinen.

VIRHEET: Kaikki poikkeamat edellä mainituista kohdista luetaan virheiksi suhteutettuna virheen vakavuuteen.

HUOM. Uroksilla tulee olla kaksi normaalisti kehittynyttä kivistä täysin laskeutuneina kivespussiin.